

Cellule Migrateurs Charente Seudre



EPTB Charente

Institution interdépartementale pour l'aménagement
du fleuve Charente et de ses affluents



Comité de pilotage N°18 POISSONS MIGRATEURS

BASSIN de la CHARENTE et de la SEUDRE

02 décembre 2016



AGENCE DE L'EAU
ADOUR-GARONNE

ETABLISSEMENT PUBLIC DU MINISTÈRE
DU DÉVELOPPEMENT DURABLE



avec le FEDER

R É G I O N
AQUITAINE
LIMOUSIN
POITOU-CHARENTES



DEUX-SÈVRES



la
Charente
Maritime



la
VIENNE

CHARENTE
LE DÉPARTEMENT



- **Bilan des actions 2016**
 - La continuité écologique
 - L'état des espèces
 - L'animation et la communication

- **Actualités liées aux financements**

- **Questions diverses**



La continuité écologique



EPTB Charente
Institut Interdépartemental pour l'Aménagement
de l'Eau, l'Énergie et de son Environnement



Les appuis techniques apportés par la Cellule Migrateurs Charente Seudre

- ▶ sur les aspects biologiques et sur la restauration de la continuité écologique



Appuis techniques, avis/propositions, remarques techniques, partage des méthodes et techniques d'étude et de suivi, suivi chantier...

En 2015 : 66 échanges sur des dossiers différents

En 2016 : environ 50 échanges à la fin octobre



Exemples : CCTP, COTECH, COPIL d'études, Appuis directs sur le terrain avec TR, PDPG PC, programmation CDC, SAGE, PPG...



Visite terrain sur le Né

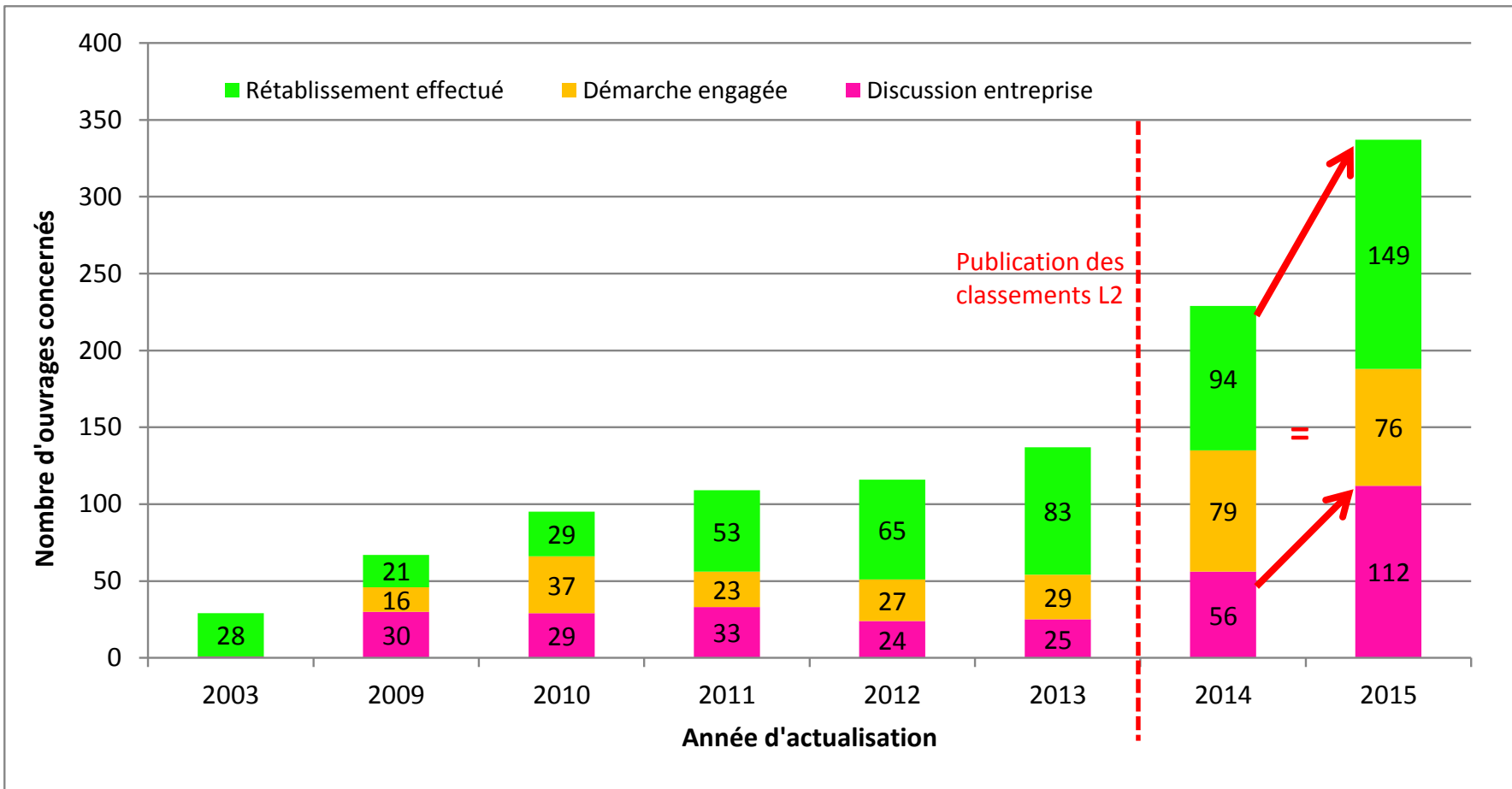


Visite terrain sur la Tardoire

La continuité écologique : état d'avancement

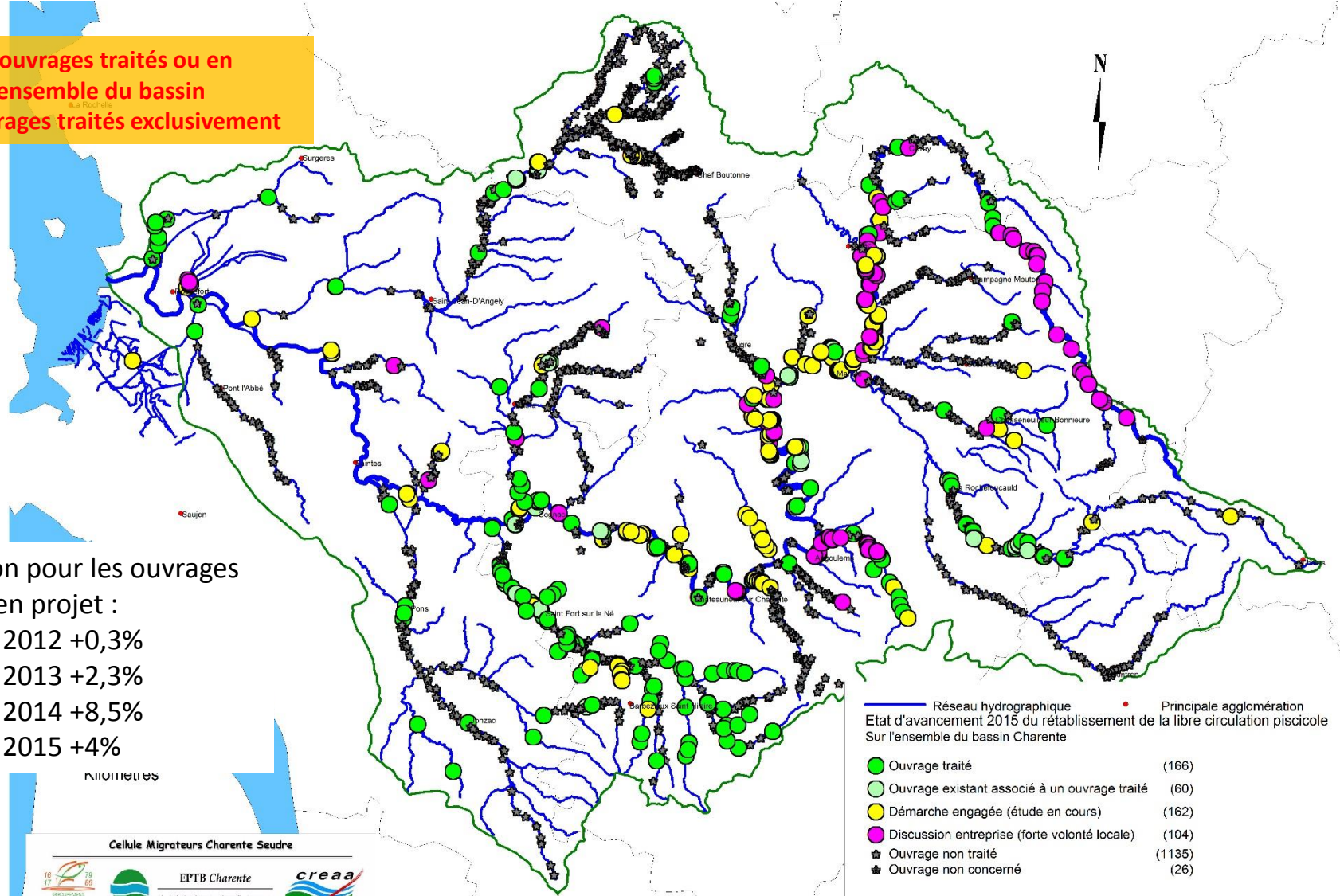


Evolution de l'état d'avancement de la restauration de la continuité écologique



Etat d'avancement 2015 : les indicateurs sur la base ROE

➤ 30,2% des ouvrages traités ou en projets sur l'ensemble du bassin
➤ 13,9 d'ouvrages traités exclusivement



Progression pour les ouvrages traités et en projet :

- ✓ 2012 +0,3%
- ✓ 2013 +2,3%
- ✓ 2014 +8,5%
- ✓ 2015 +4%

Cellule Migrateurs Charente Seudre

— Réseau hydrographique	• Principale agglomération
Etat d'avancement 2015 du rétablissement de la libre circulation piscicole	
Sur l'ensemble du bassin Charente	
● Ouvrage traité	(166)
● Ouvrage existant associé à un ouvrage traité	(60)
● Démarche engagée (étude en cours)	(162)
● Discussion entreprise (forte volonté locale)	(104)
☆ Ouvrage non traité	(1135)
★ Ouvrage non concerné	(26)

Conception : F.ALBERT (Groupeur FDAAPPMA Poitou-Charentes)
Avec la participation des collectivités territoriales, associations et propriétaires/gestionnaires
Sources : BD Carthage, ROE ONEMA

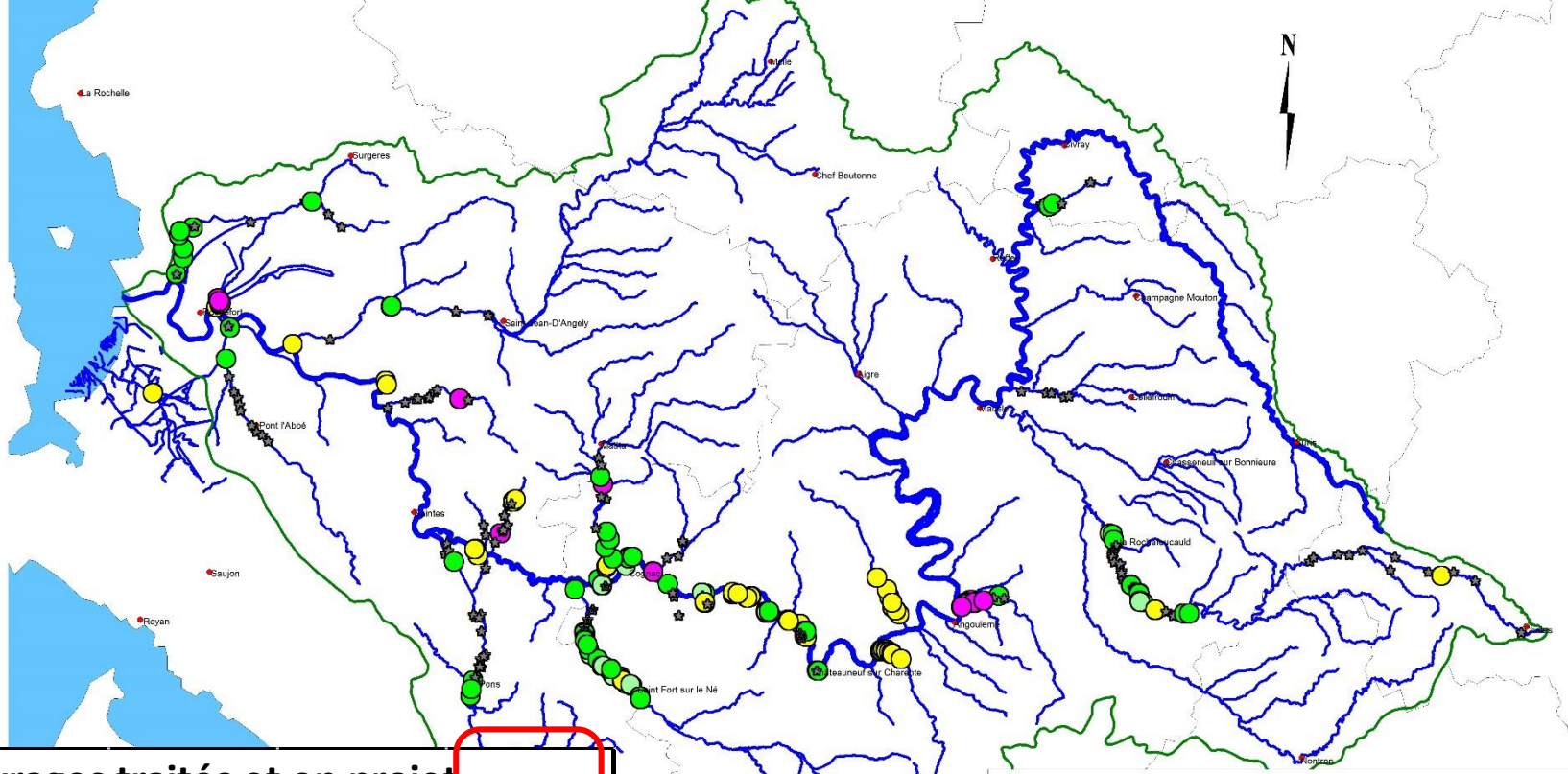
La continuité écologique : état d'avancement



EPTB Charente
Institution Intercommunale pour l'aménagement
du fleuve Charente et de ses affluents



Etat d'avancement 2015 : les indicateurs sur la base ROE / REGLEMENTATION



Ouvrages traités et en projet			
Année	2013	2014	2015
Liste 2 (L214-17 CE)	52,1%	53,5%	55,9%
Ouvrages traités exclusivement			
Année	2013	2014	2015
Liste 2 (L214-17 CE)	25,6%	27,4%	28,9%

— Réseau hydrographique • Principale agglomération

Etat d'avancement 2015 du rétablissement de la libre circulation piscicole
Sur les cours d'eau classés en liste 2 (L214-17 CE)

- Ouvrage traité (63)
- Ouvrage existant associé à un ouvrage traité (27)
- Démarche engagée (étude en cours) (61)
- Discussion entreprise (forte volonté locale) (23)
- ☆ Ouvrage non traité (137)
- ★ Ouvrage non concerné (10)

Conception : F.ALBERT (Groupement FDAAPPMA Poitou-Charentes)
Avec la participation des collectivités territoriales, associations et propriétaires/gestionnaires
Sources : BD Carthage, ROE ONEMA

La continuité écologique : état d'avancement

Etat d'avancement : les indicateurs !

<http://www.migrateurs-charenteseudre.fr/>

Aménagements ouvrages globaux 2012
Mis à jour le 11 août 2012

- État 2012 **mauvais** : car taux inférieur au seuil de 50% fixé arbitrairement (2012=23% sur les ouvrages prioritaires de la mesure C34 du SDAGE)
- Tendance 2012 **en augmentation** car évolution du taux entre 2012 et 2011

État et tendance donnés par la Cellule Migrateurs après concertation avec le groupe général Tableau de Bord (10/07/13).

Ouvrages sur axes prioritaires à la libre circulation (C34 – SDAGE 2015)

23%
d'ouvrages aménagés ou en projet sur le bassin de la Charente (764 ouvrages listés)
Décembre 2012

Aménagements ouvrages globaux (Liste 2) 2013
Mis à jour le 19 janvier 2014

- État 2013 **moyen** : 52,1% des ouvrages de la liste 2 sont traités ou en projet.
- Tendance 2013 **en hausse** : augmentation du nombre d'ouvrages traités ou en projet.

État et tendance donnés par la Cellule Migrateurs et validés par le groupe général Tableau de Bord le 27 mars 2014.

Traitement des ouvrages sur les cours d'eau de la liste 2 (L214-17 CE)

52%
d'ouvrages aménagés ou en projet sur le bassin de la Charente (309 ouvrages listés)
Décembre 2013

Aménagements ouvrages globaux (Liste 2) 2014
Mis à jour le 22 février 2016

- État 2014 **moyen** : 53,5% des ouvrages de la liste 2 sont traités ou en projet.
- Tendance 2014 **en hausse** : augmentation du nombre d'ouvrages traités ou en projet.

État et tendance donnés par le groupe général Tableau de Bord le 18 février 2015.

Traitement des ouvrages sur la liste 2 (L214-17CE) pour la restauration de la continuité écologique

53,5%
d'ouvrages traités ou en projet
Décembre 2014

Aménagements ouvrages globaux (Liste 2)
Mis à jour le 4 juillet 2016

- État 2015 **moyen** : pourcentage d'ouvrages de la liste 2 traités ou en projet = 55,9%
- Tendance 2015 **à la hausse** :

État et tendance donnés par le groupe général Tableau de Bord le 9 février 2016.

Traitement des ouvrages sur la liste 2 (L214-17CE) pour la restauration de la continuité écologique

55,9%
d'ouvrages traités ou en projet
Décembre 2015

Tableaux de bord Migrateurs Charente Seudre

par l'EPTB Charente, Le Groupement fédérations pêche Poitou-Charentes et Le CREA

Accueil • Présentation • Tableaux de bord • Espace téléchargement • Contacts • Forum

ANGUILLE CHARENTE ALOSES Lamprole marine Anguille Seudre Lamprole fluviatile Truite de mer Saumon atlantique

Tableau de bord ALOSES

État général 2015

LEGENDES

État

- Bon
- Moyen
- Mauvais
- Non défini

Tendance évolutive

- De 1 à 5
- Indicateurs

FOURNISSEURS DE DONNÉES

ÉTAT DES ANNÉES ANTERIEURES

Population

Prélèvements par la pêche

Milieu et continuité

Aménagements des ouvrages impactant la montaison

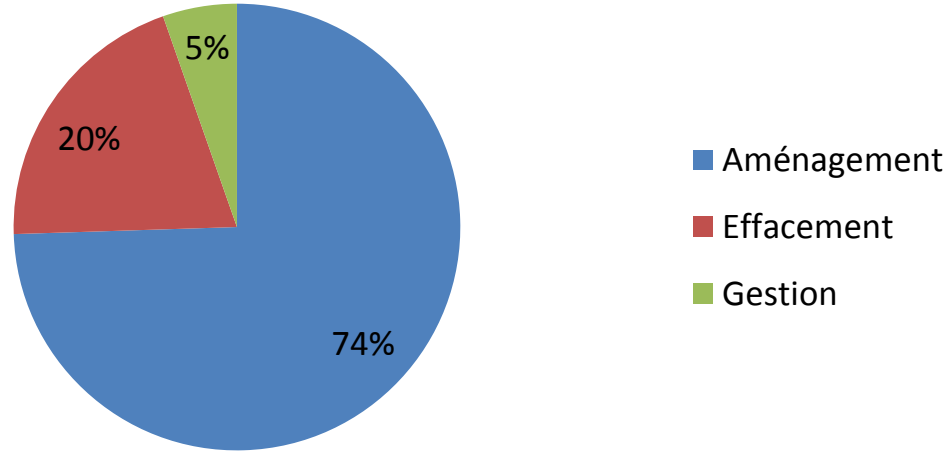
Linéaire accessible

VARIABLES GÉNÉRALES CHARENTE

- Aménagements ouvrages globaux (Liste 2)
- Taux d'étagement (axe Charente)
- Aménagement des ouvrages impactant la montaison
- Linéaire accessible
- Qualité eau superficielle spécifique aloses
- Qualité eau superficielle spécifique aloses
- Qualité eau littorale spécifique Aloses
- Qualité eau Estuaire Charente (2013)
- Qualité des masses d'eau côtières (2013)
- Débits à Chantiers (axe Charente)
- Etat des écoulements
- Hydroélectricité

Les solutions choisies : bilan à la fin de l'année 2015

Types de solutions depuis 2003 (ouvrages traités exclusivement)



Solution libre circulation	2014	2015
Aménagement	80%	74%
Effacement	19%	20%
Gestion	1%	5%



La continuité écologique : les solutions

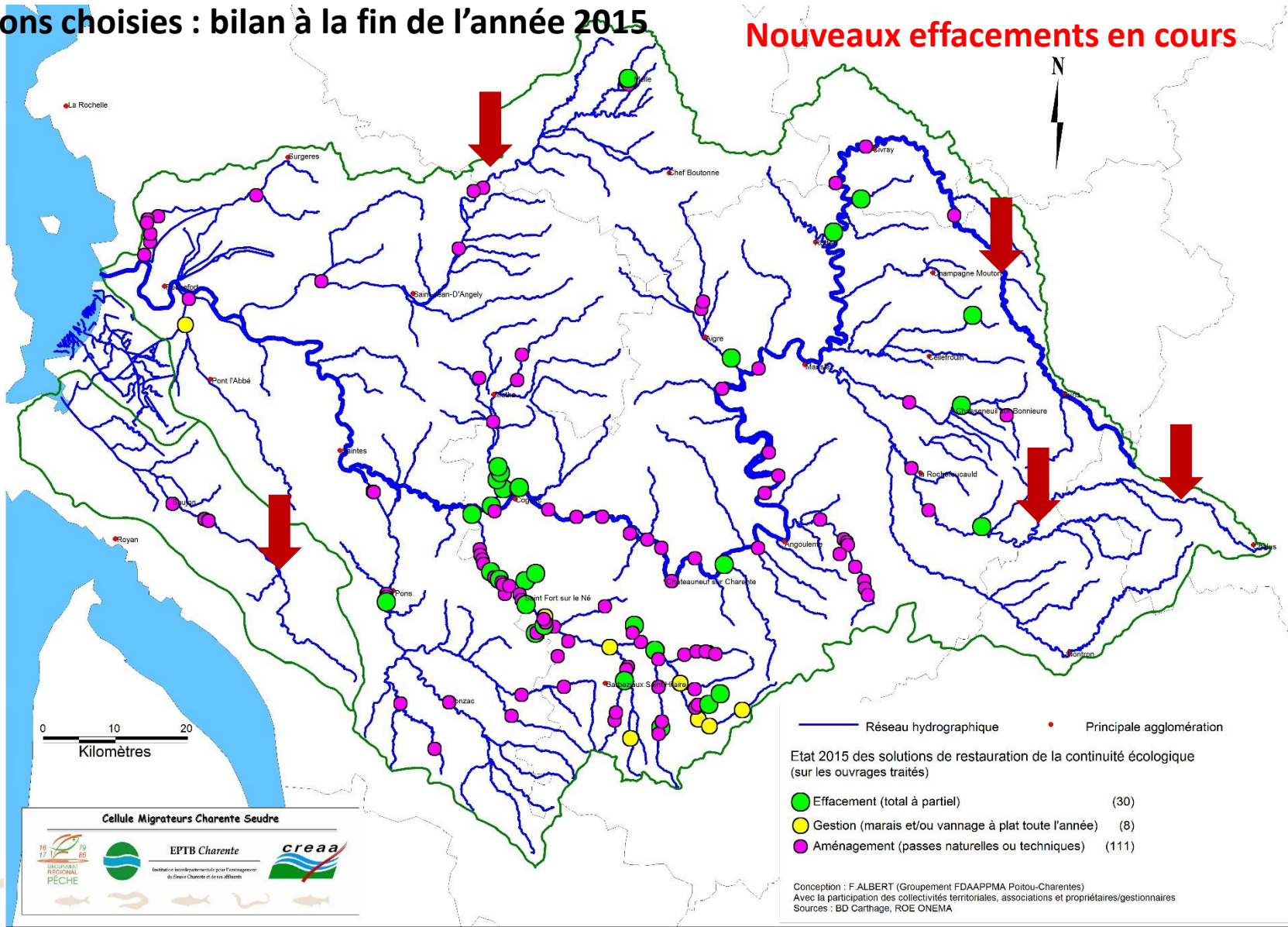


EPTB Charente
Institution Interdépartementale pour l'aménagement
du fleuve Charente et de ses affluents



Les solutions choisies : bilan à la fin de l'année 2015

Nouveaux effacements en cours



La continuité écologique : appel à projet 100% financement

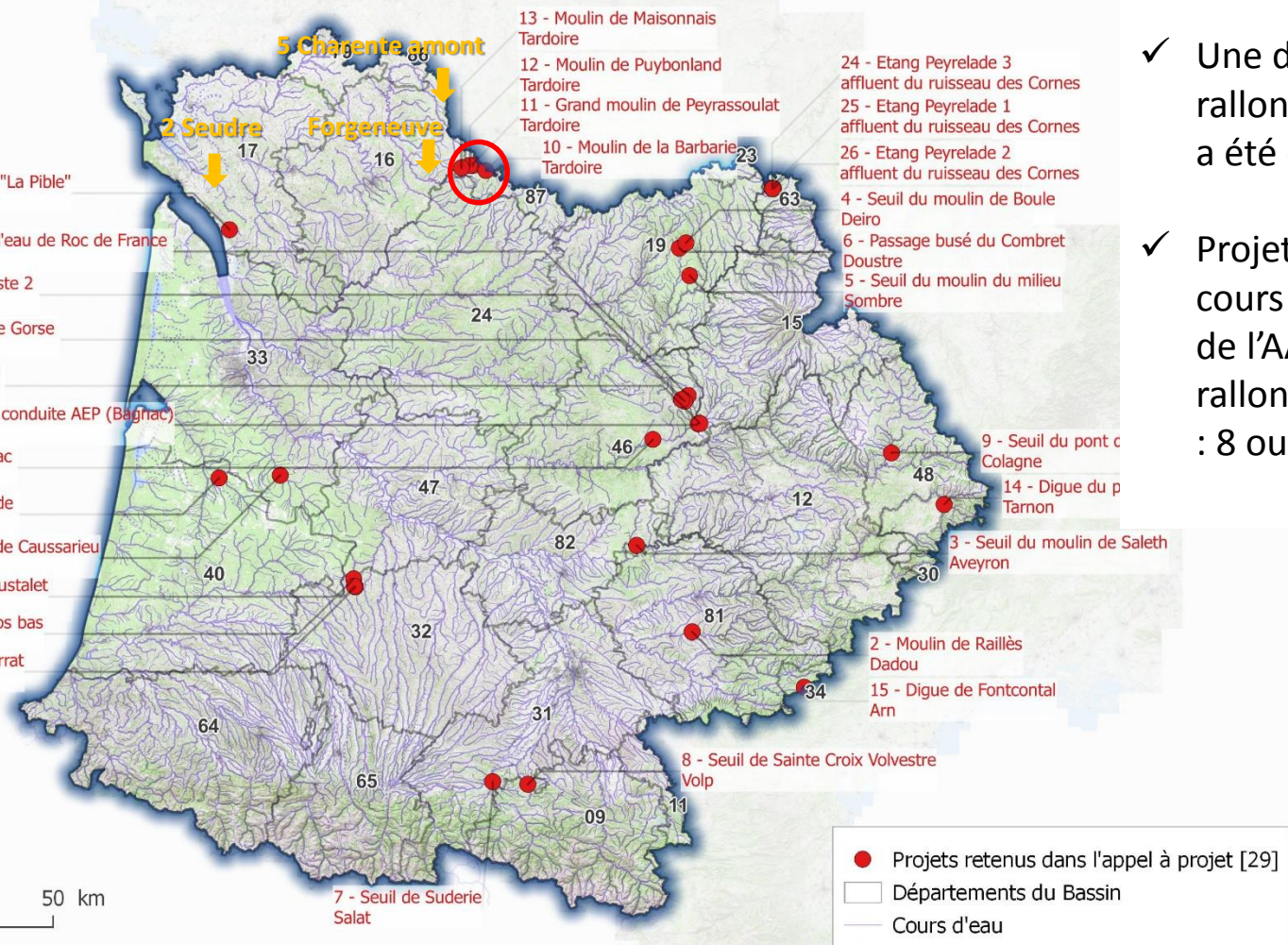


EPTB Charente
Institution Interdépartementale pour l'aménagement
du Bassin Charente et de ses affluents



Projets retenus dans l'appel à projet effacements

AGENCE DE L'EAU
ADOUR-GARONNE
ÉTABLISSEMENT PUBLIC DU MINISTÈRE
DU DÉVELOPPEMENT DURABLE
© IGN BD Carthage



17 - Seuil au lieu-dit "La Pible"
Taillon

18 - Seuil du plan d'eau de Roc de France
Goutepeyrouse

19 - seuil Longuecoste 2
Bervezou

20 - Passage busé de Gorse
Laborie ou Bervezou

21 - Seuils de Baldy
Célé

22 - Seuil ancienne conduite AEP (Bagnac)
Célé

23 - Seuil d'Espagnac
Célé

16 - Seuil de Belhade
Petite Leyre

1 - Seuil du moulin de Causserieu
Ciron

27 - Seuil de l'Oustalet
Izaute

28 - Seuil de Pitos bas
Izaute

29 - Seuil de Sarrat
Izaute

13 - Moulin de Maisonnais
Tardoire

12 - Moulin de Puybonland
Tardoire

11 - Grand moulin de Peyrassoulat
Tardoire

10 - Moulin de la Barbarie
Tardoire

24 - Etang Peyrelade 3
affluent du ruisseau des Cornes

25 - Etang Peyrelade 1
affluent du ruisseau des Cornes

26 - Etang Peyrelade 2
affluent du ruisseau des Cornes

4 - Seuil du moulin de Boule
Deiro

6 - Passage busé du Combret
Doustre

5 - Seuil du moulin du milieu
Sombre

9 - Seuil du pont c
Colagne

14 - Digue de p
Tarnon

3 - Seuil du moulin de Saleth
Aveyron

2 - Moulin de Raillès
Dadou

15 - Digue de Fontcontal
Am

8 - Seuil de Sainte Croix Volvestre
Volp

7 - Seuil de Suderie
Salat

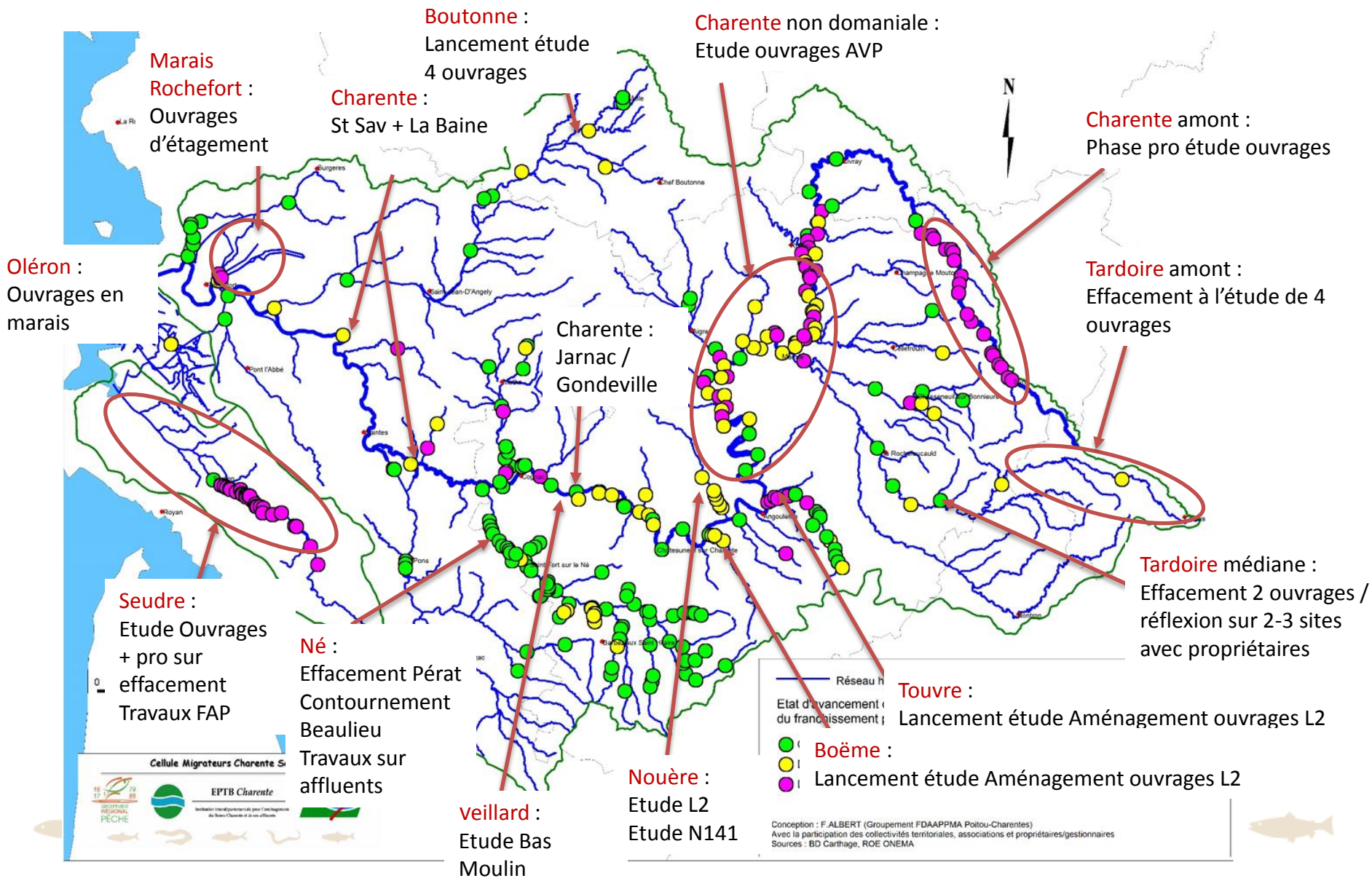
- ✓ Retenu : 3 ouvrages
- ✓ Une demande de rallonge budgétaire a été effectuée
- ✓ Projets déposés/en cours dans le cadre de l'AAP et retenu si rallonge budgétaire : 8 ouvrages



La continuité écologique : les projets en 2016



EPTB Charente
Institution Interdépartementale pour l'aménagement
du Bassin Charentais et de ses affluents



Les exemples : Seuil de Mérienne (Charente)



Les exemples : Clapet du Pérat (Né)



Les exemples : Seuils du Moulin de Chizé (Boutonne)



EPTB Charente
Institution Interdépartementale pour l'aménagement
de l'Eure-Charente et de ses affluents



Photos du SMBB
Contact : Pascal VOIX
05 49 07 82 68

Enrichissement du ROE :

30 mars 2015 : Réunion organisée par l'Agence de l'eau et l'ONEMA à destination des FDAAPPMA et des CATER

15 mars 2016 : Réunion organisée par la Cellule Migrateurs pour animer l'enrichissement du ROE sur le territoire

Objectifs : Définir une stratégie d'enrichissement sur le territoire / Formation à Géobs des partenaires

✓ **19 mai 2016** : discussion avec Charente Eaux

✓ **24 mai 2016** : réunion Service Rivière 17

=> définition stratégie sur le territoire

21 octobre 2016 : AEAG lance appel d'offre pour enrichir le ROE, nous avons contacté l'ensemble des partenaires pour faire remonter les informations du territoire : contact ONEMA, FDAAPPMA, CATER/CD

NOM_ME	DÉPARTEMENT	LONG_ME	NB_ROE_2016	BESOINS CONNAISSANCES (O/N)	COMMENTAIRE ACTEURS LOCAUX	RÉALISÉ 2016 (O/N)	PROGRAMME 2016 (O/N)
La Nie	17	25,966244	4,00	Relevé ouvrages réalisé, non rentré dans Géobs	Info FD17 : Etude ouvrage réalisée par Geodiag pour le SIBA (TMR Florent) (2013)		
Le Briou	17	24,496826	1,00	Relevé ouvrages hydrauliques réalisé par Syndicat, non rentré dans	Base données ouvrages hydrauliques du SYMBA (TMR Alice)		
Chenal de Brouage	17	21,865502	3,00	Oui	Futur Diag avec saisie ROE demandée à l'étude L2 et marais + travaux CDC Marennes	non	non
Canal de l'UNIMA (du Moussard)	17	23,480065	2,00	?	Non prioritaire	Non	Non
				Relevé ouvrages hydrauliques			

Autres possibilités proposées : Vau, Saudrenne et Palud sur la Boutonne, Escambouille, Rochefollet, Guirlande (nouveau contexte PDPG16) sur la Charente, Viville sur la Touvre...

En 17 : un état des données disponibles a été fait par le SD17 et le Service rivière du CD17 en vue d'une information et d'une vérification par les techniciens rivières qui pourrait être suivi d'une formation sur Géobs.

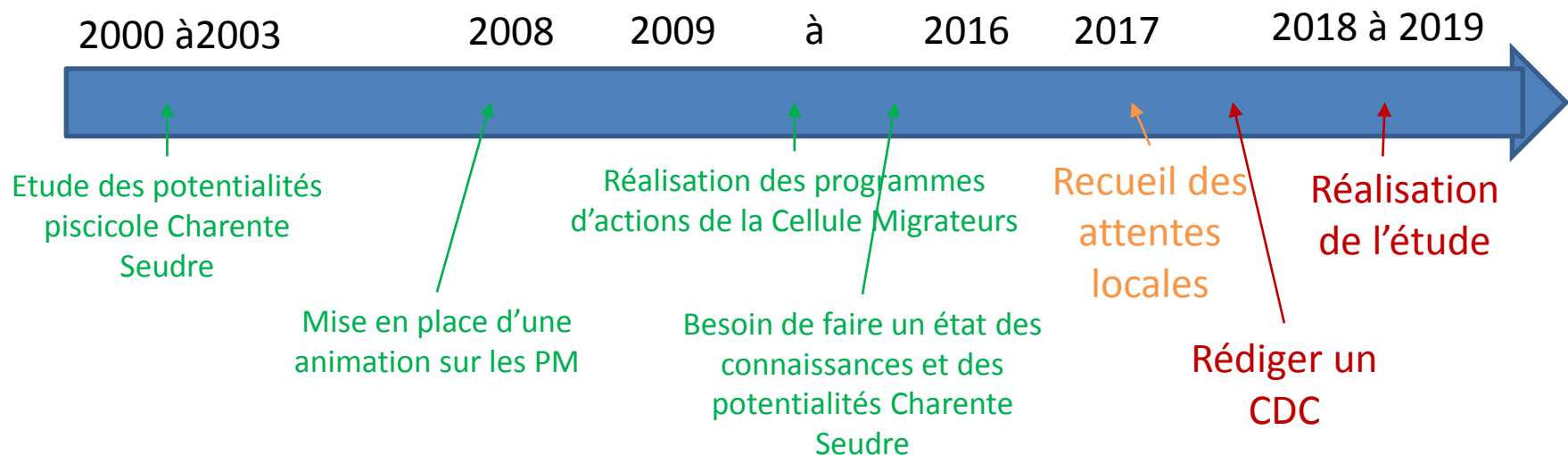
En 16 : une information a été apportée aux techniciens rivières par Charente Eaux, une formation sur Géobs pourrait être envisagée. L'idée est d'avoir un lien entre le ROE et le référentiel départemental en élaboration de Charente Eaux.

Pour les FDAAPPMA, les enrichissements se feront sur les secteurs prospectés liés aux projets et programmations en cours. Pour la FD17, certains secteurs ont été définis en lien avec les prospections programmées en interne.

➤ Définir les attentes locales pour enrichir la connaissance du territoire vis-à-vis de l'état des habitats disponibles et potentiels

A partir des informations disponibles => recueillir les attentes des partenaires locaux pour orienter les objectifs d'une étude des potentialités d'accueil des espèces amphihalines.

A partir de ce travail et des objectifs de la Cellule un cahier des charges sera rédigé afin de lancer une étude ciblée sur l'état des habitats disponibles et potentiels.



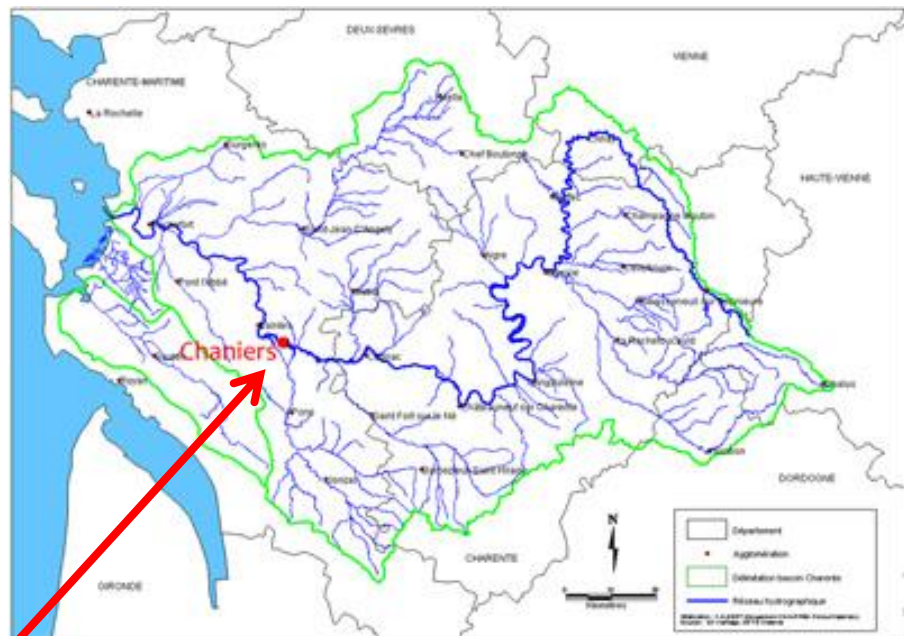
Suivi des paramètres physiques su milieu : le débit



EPTB Charente
Initiative institutionnelle pour l'aménagement
du fleuve Charente et de ses affluents



► Indicateur du TDB poissons migrateurs : le débit (souvent couplé à la température) nous permet d'analyser la colonisation des poissons migrateurs

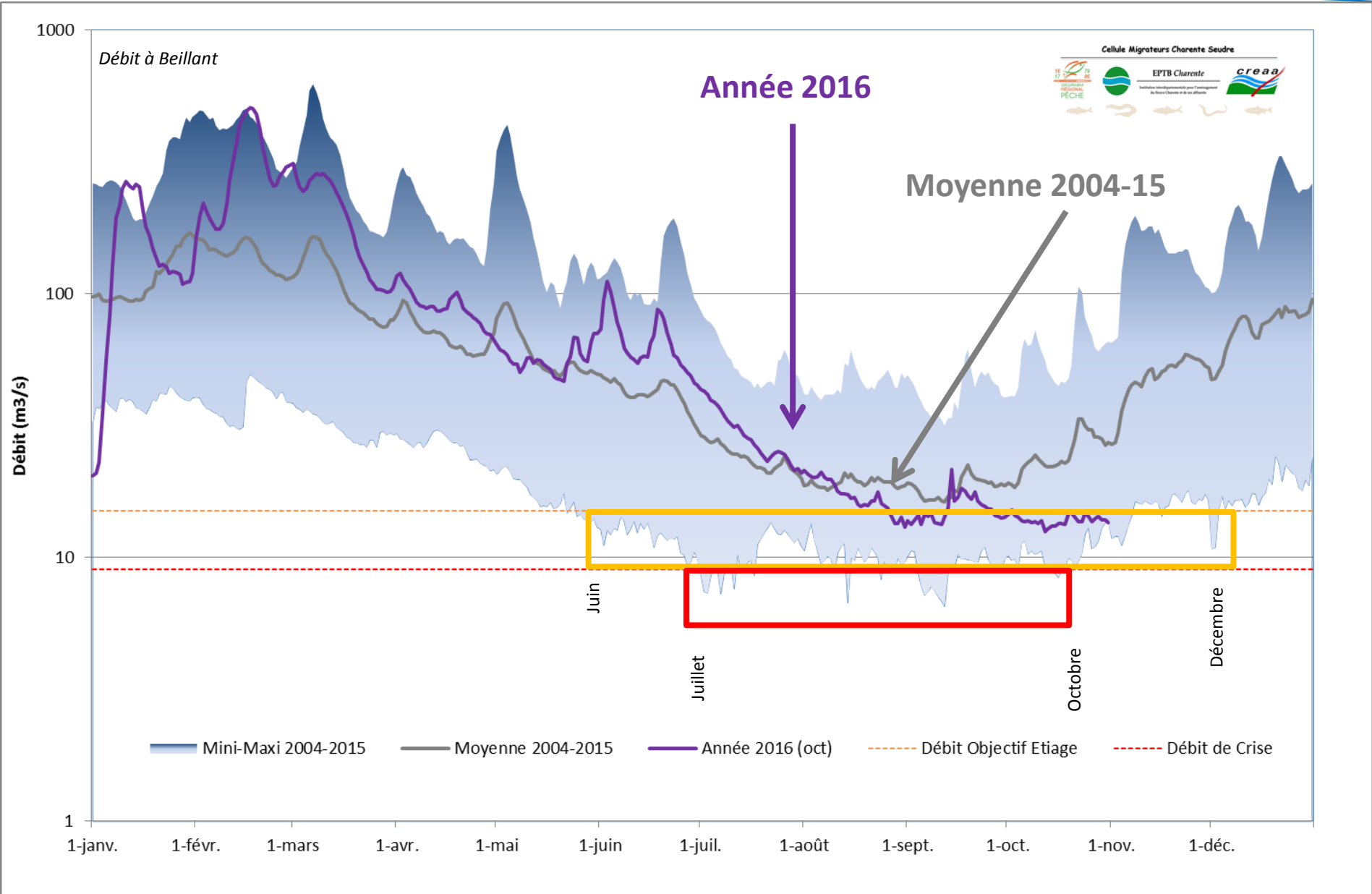


Le site de mesure choisi est Beillant (Chaniers)

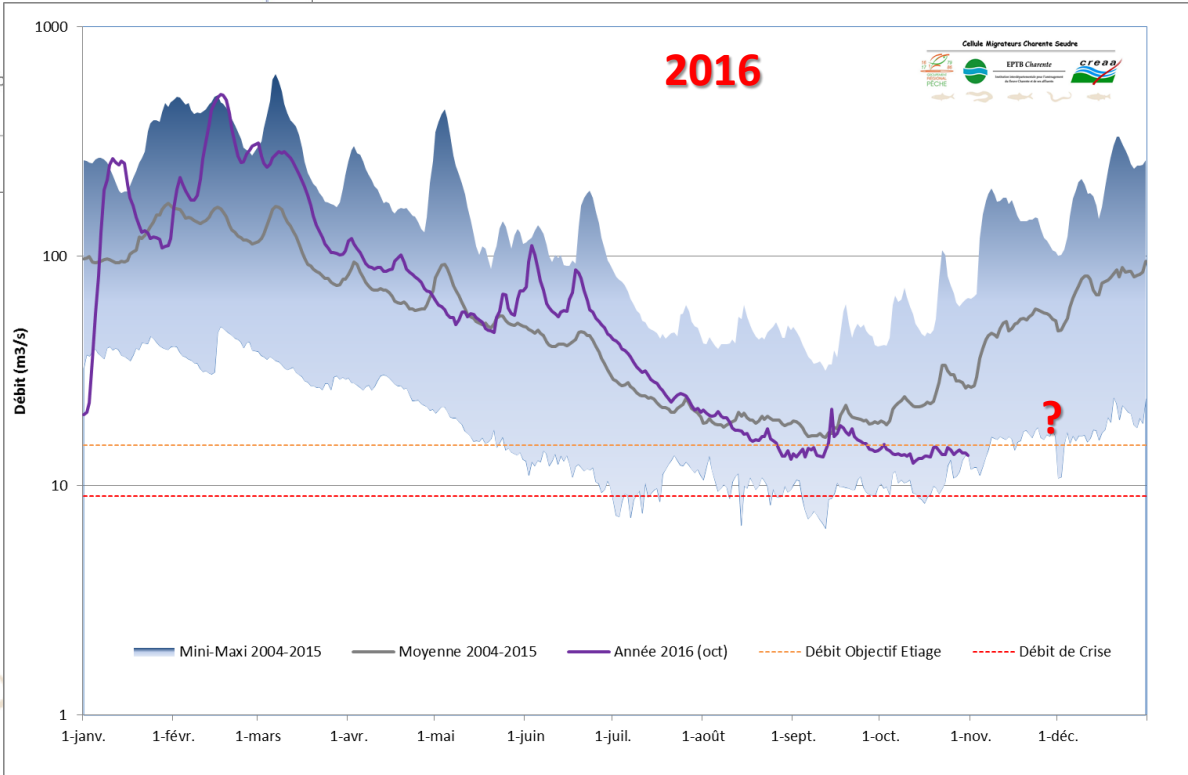
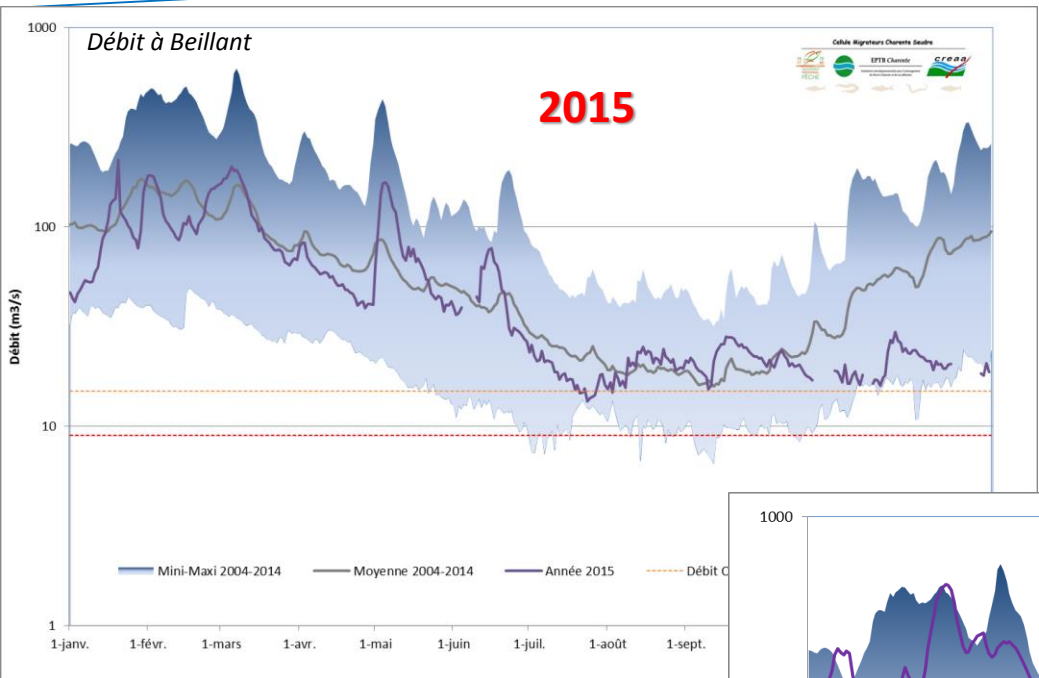
Le principe : reprendre sur les 10 dernières années les mini et les maxi, faire figurer la moyenne et l'année en cours. Puis ajouter les dépassements de DOE et DCR.



Suivi des paramètres physiques su milieu : le débit



Suivi des paramètres physiques su milieu : le débit



Suivi des paramètres physiques su milieu : le débit

Débit à Chaniers	Etat
débit > DOE	Bon
DOE > débit > DCR	Moyen
débit < DCR	Mauvais

Pour aller plus loin, nous suivons les dépassements des DOE par saison

Des seuils ont été choisis pour informer : indicateurs DOE (15 m³/s) et DCR à (9 m³/s) à Chaniers.

Année	2004	2005	2006	2007	2008	2009	2010	2011	2012	2013	2014	2015
Printemps		11j<DOE						28j<DOE				
Été	43j<DOE	20j<DOE	64j<DOE			5j<DCR	50j<DOE	12j<DCR	10j<DCR			7j<DOE
Automne	18j<DOE	2j<DOE		1j<DOE		4j<DCR	45j<DOE	8j<DOE	3j<DOE			

Succession de périodes critiques

Les périodes « critiques » sont l'été et l'automne ► peut influencer sur les possibilités de migrations mais aussi, sur cette période, sur l'efficacité des reproductions et la survie des juvéniles.

Les observations montrent aussi que les deux années, 2013 et 2014, sont « bonnes » en termes d'objectifs d'étiage et globalement au-dessus de la moyenne des débits des 10 dernières années.

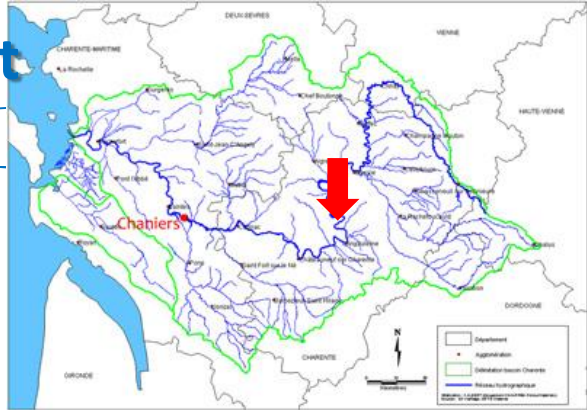
En parallèle : suivi de l'état des écoulements.

Au 1^{er} octobre 2016 : 32,9% du linéaire suivi en asec ou rupture d'écoulement

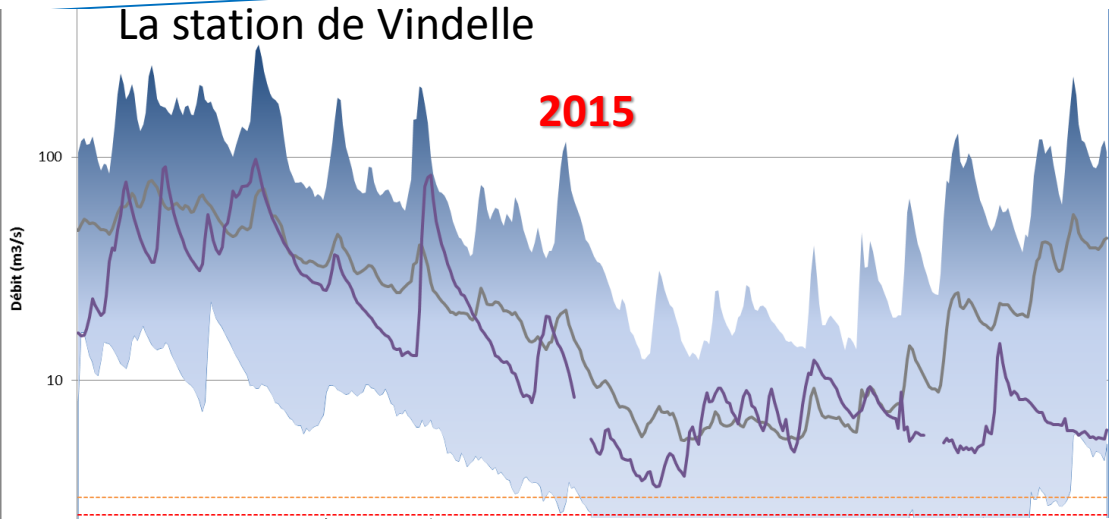
Linéaire de cours d'eau en écoulement continu				
2011	2012	2013	2014	2015
43%	49%	75%	79%	69%



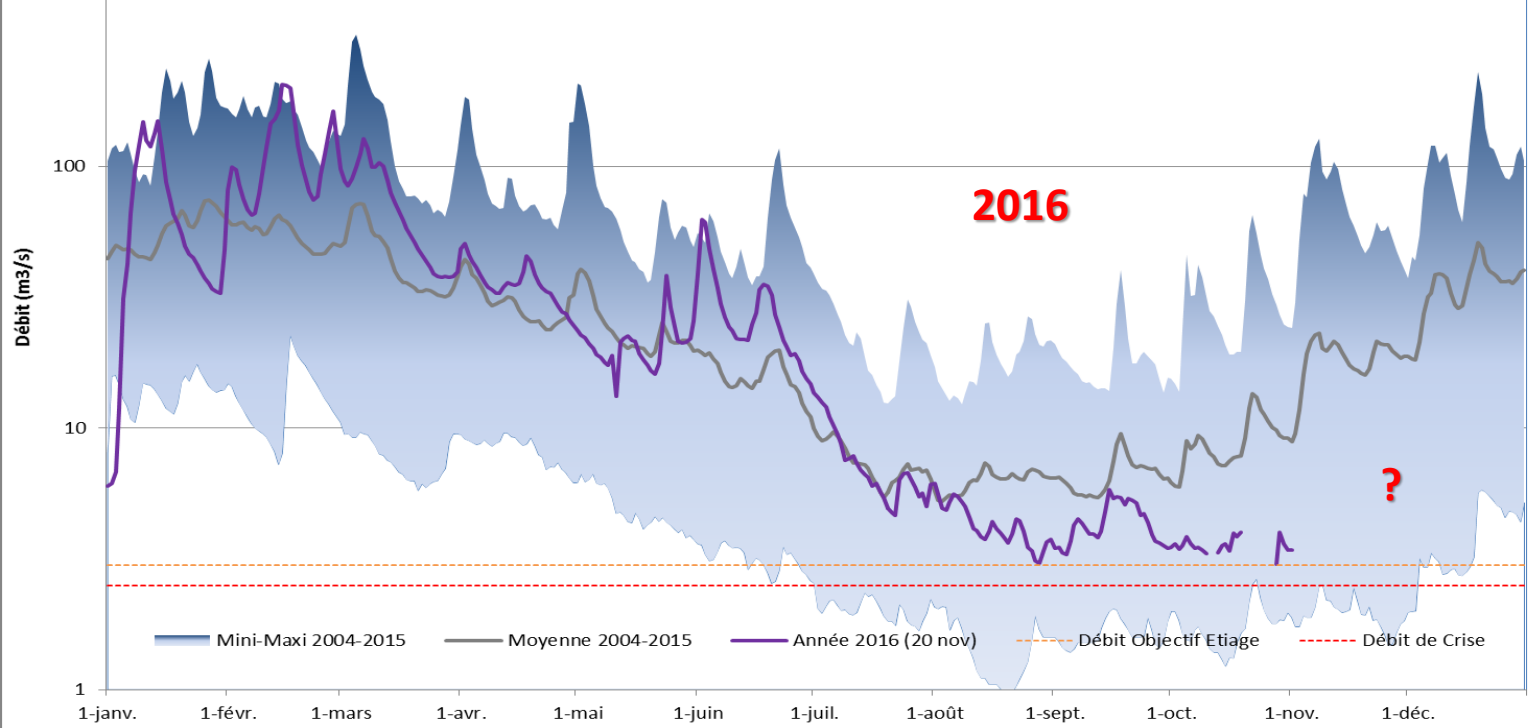
Suivi des paramètres physiques su milieu : le débit



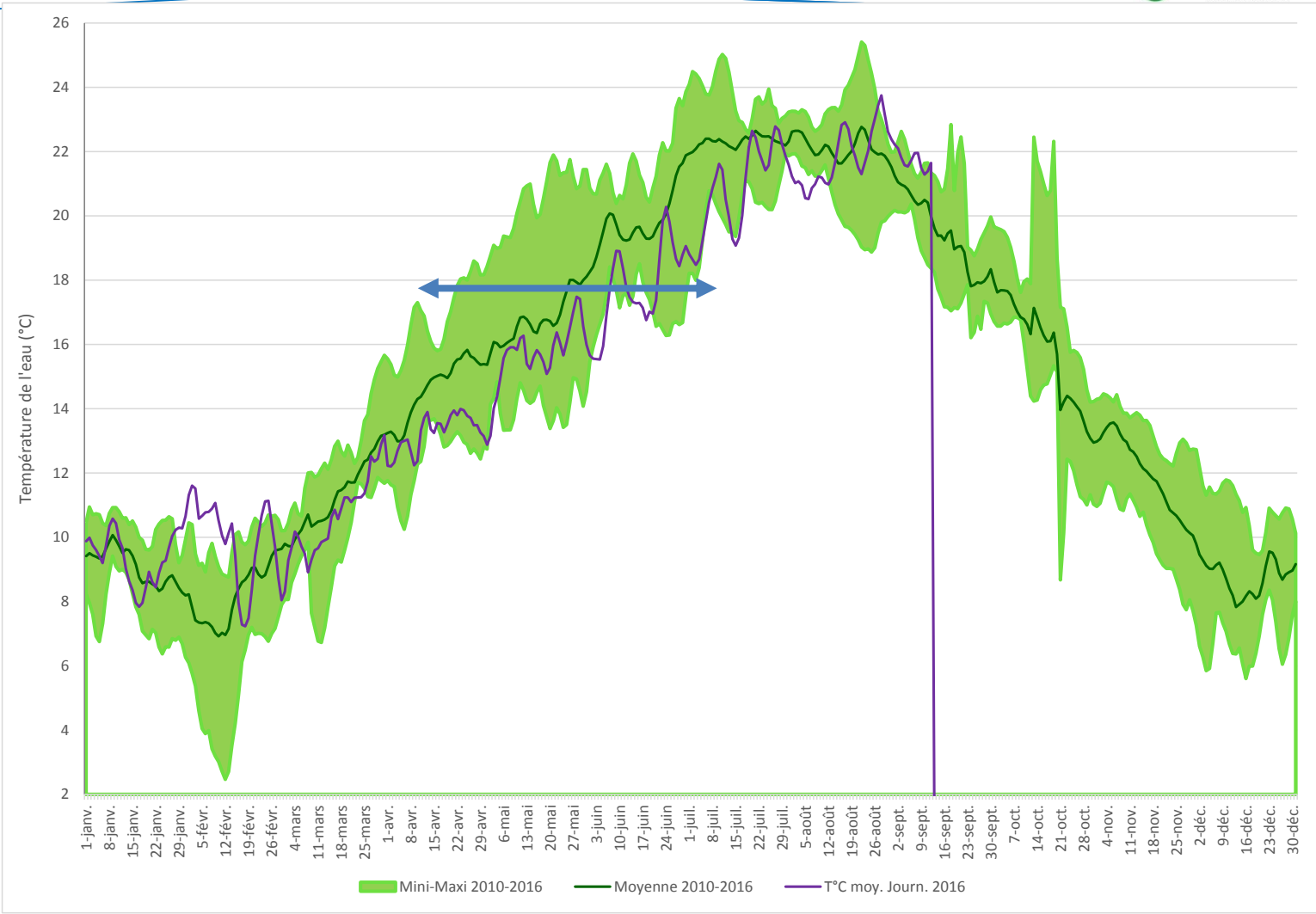
La station de Vindelle



2016



Suivi des paramètres physiques du milieu : la température de l'eau



T°C moy. journ.
 du 15 avril au 15 juillet :

2010	2011	2012	2013	2014	2015	2016
18,68	20,57	17,055	16,50	17,8	19,2	16,70



Suivi des paramètres physiques su milieu : le débit



EPTB Charente
Institut Interdépartemental pour l'Aménagement
du Bassin Charentais et de ses affluents



Bandiat fin octobre



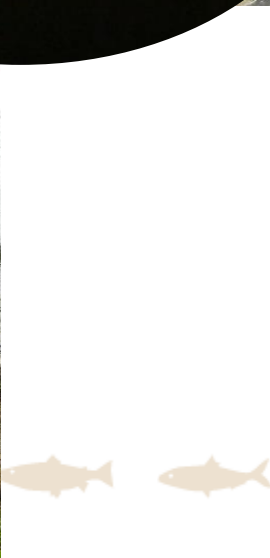
Né 1^{er} décembre



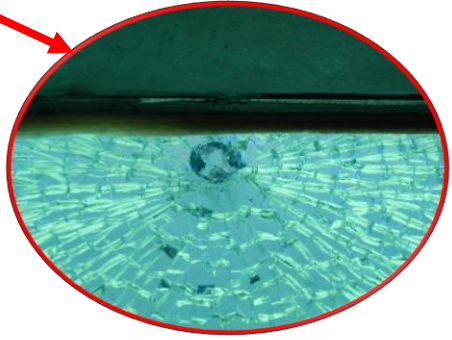
L'état des espèces



EPTB Charente
Institut Interdépartemental pour l'Aménagement
de l'Eau, l'Énergie et de son Environnement



Station de comptage de Crouin 2016 : **arrêt du suivi scientifique le 12 avril** suite à des dégradations sur le site (vitre cassée, trappe d'accès détériorée, câbles d'alimentation coupés)



CROUIN : bilan 2016

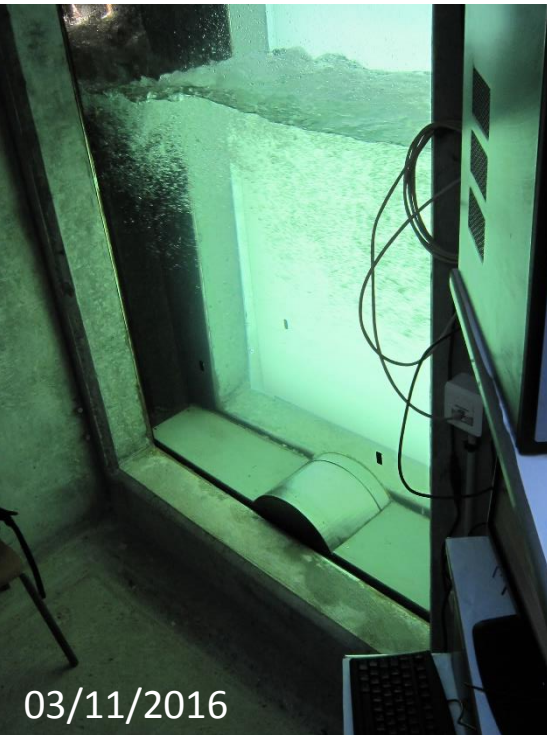
Travaux de remise en état + sécurisation : fin octobre 2016
(Département 16 / aide financière de AEAG)
=> Reprise du suivi le 03 novembre 2016



3 x 2 cm => 6 cm

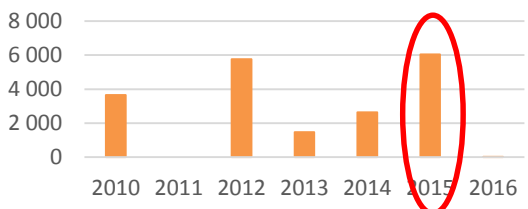


Suivi 2016 : du 01 janv. au 12 avril et du 03 nov. au 25 nov.

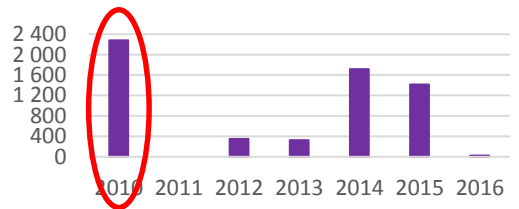


Espèces	Année 2010	Année 2011	Année 2012	Année 2013	Année 2014	Année 2015	Année 2016 (*)
Anguilles adultes dévalantes	253*	0	241*	69*	39*	215*	64*
Aloses	3 663	0	5 761	1 476	2 643	6 038	27
Anguilles	163**	0	149**	176**	53**	65*	0
Lamproies fuviatiles	14	0	21	15	18	12	5
Lamproies marines	2 278	0	348	327	1 715	1 415	27
Saumon atlantique	1	0	1	1	3	4	0
Truite de mer	21	0	18	58	131	86	22
Flet	0	0	0	2	2	2	0
Mulets	233	0	484	982	942	1138	661

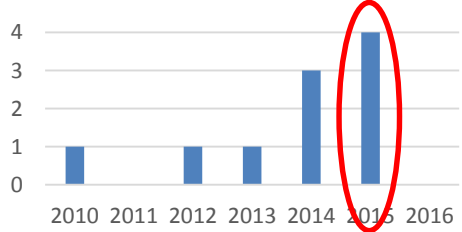
Aloses



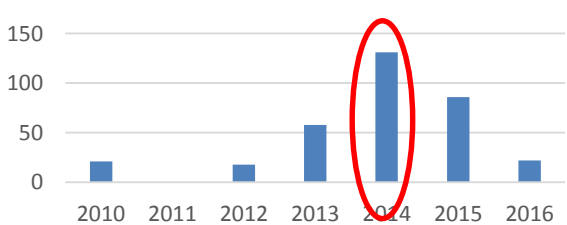
Lamproies marines



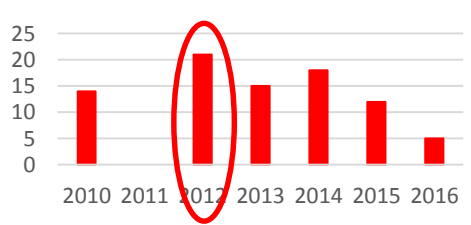
Saumon atlantique



Truite de mer



Lamproies fuviatiles



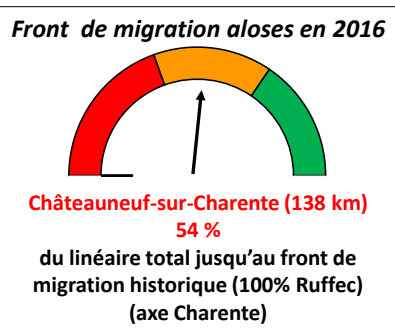
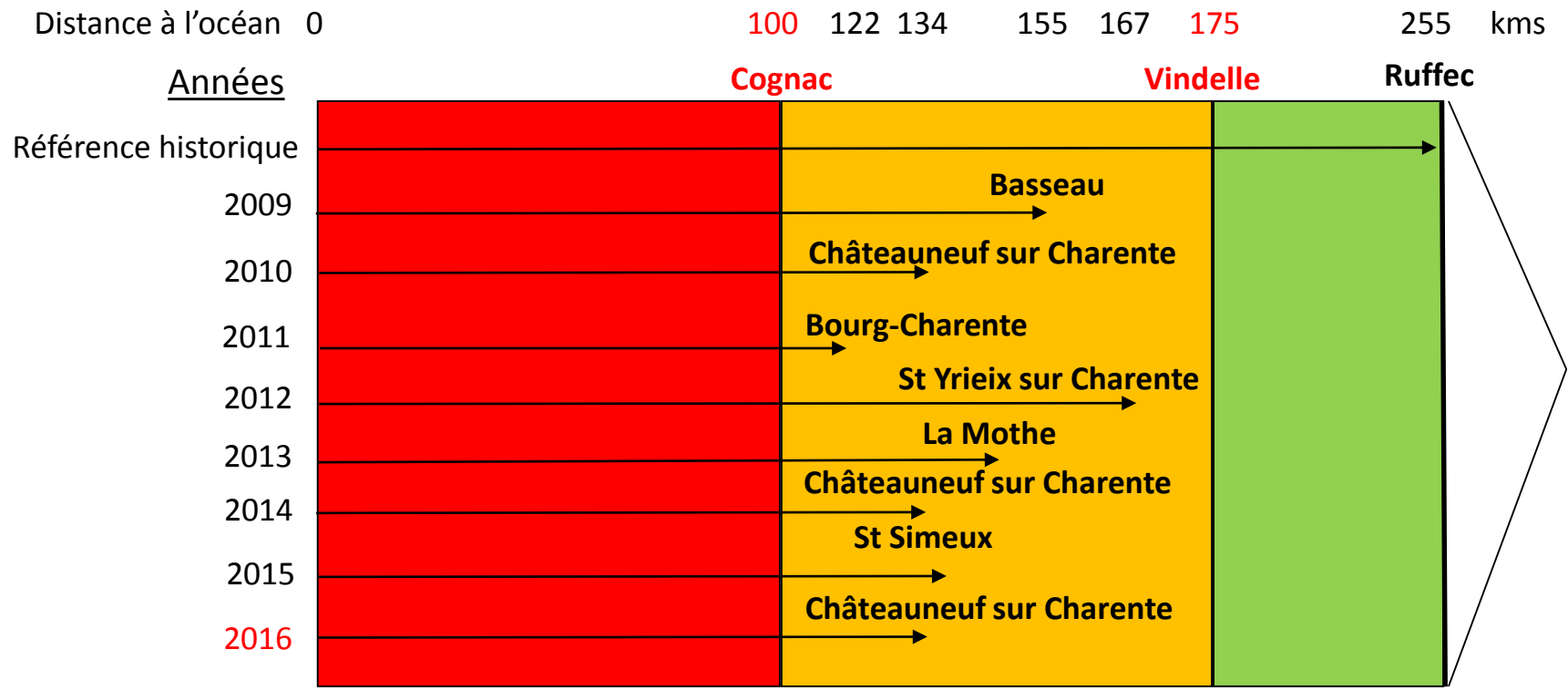
L'état des espèces : les aloses en 2016



EPTB Charente
Institut Interdépartemental pour l'Enseignement
de l'Eau, de la Charente et de ses Affluents



❖ Front de migration



L'état des espèces : les aloses en 2016



EPTB Charente
Institut Interdépartemental pour l'aménagement
des Eaux Charentaises et de ses affluents



❖ Estimation du nombre de géniteurs

~~Passage à Croûin~~
• Au 8 avril 2016: 26 aloses







Jour

- Recherche d'aloses en pied de barrage
- 25 cadavres récupérés



Nuit

- Estimation du nombre de géniteurs sur Taillebourg, La Baine, Croûin : 14 nuits complètes enregistrées (du 08 avril au 13 mai)
- Vérifier l'activité des frayères connues (35 sites sur la Charente / 4 sur la Boutonne / 1 sur la Nièvre) = 10 nuits / 40 Hj
- Recherche du front de migration en amont de Croûin => Châteauneuf/Charente



Résultats en cours d'analyse

❖ Suivis 2017 :

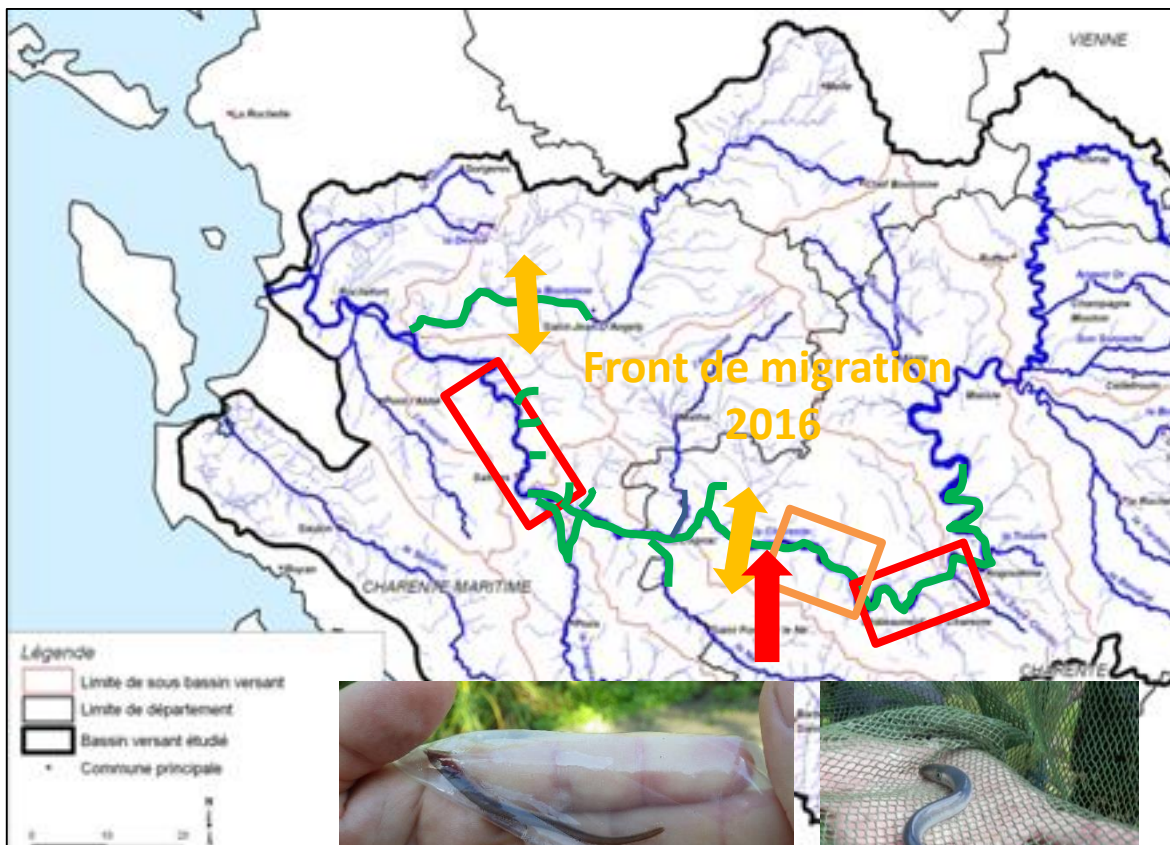
- Estimation du nb de géniteurs sur Taillebourg, La Baine, Croûin
- Identification front de migration
- Progresser sur le bullomètre / dépouillement
- Réflexion sur population historique / protocole identification ALA-ALF
- Compilation / analyse données antérieures

1 stage de M2 :
Mathilde
LABEDAN



L'état des espèces : les lamproies en 2016

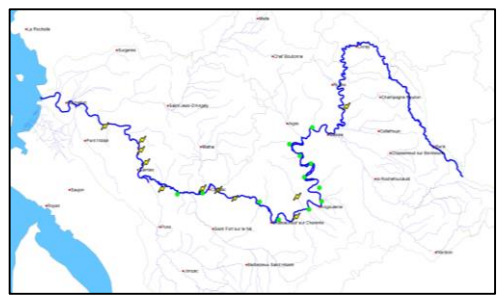
- 4 journées « Cellule » ciblées « lamproies et/ou aloses » : 22/04, 13/05, 26/05, 07/06 et 07/07
- 1 journée navigation avec les SD16 et 17 : prévue le 14/06 reporté en raison des conditions météo (vigilance jaune crue et orages) = reportée le 29/06 SD16 et 17 bateau à moteur et 06/07 en canoé
- 1 journée terrain par le SD17 sur les affluents : 28/06



- 1 cadavre de lamproie marine identifié le 26 avril à Crouin
- Reproduction identifiée à Crouin sur juin et juillet
- Front en aval du barrage de l'Houmée sur la Boutonne
- Front de migration identifié jusqu'à Bourg-Charente sur la Charente
- **Récupération d'ammocètes et jeunes LPM à Jarnac lors de l'abaissement du seuil de Mérienne le 17/10/16**

Le suivi du front de colonisation des anguilles

Depuis 8 ans : Identifier la répartition des anguilles inférieures à 15cm le long de l'axe Charente et Seudre
Suivi en 2009-10-11 = référence / puis 2013 / puis 2015



(dist à l'océan)	Référence (2009-11)	2013	2015
D50 < 10cm	87 km	129 km	114 km
D50 < 15cm	145 km	153 km	153 km

En 2014 : Définir une méthode par pièges passifs pour optimiser le suivi front de colonisation et la répartition en marais et ainsi compléter notre réseau d'inventaires anguilles par pêches électriques



Le Flottang

- est spécifique pour la capture des < 12 cm
- a le meilleur succès de capture
- agit comme un amplificateur du signal / électricité
- simple, peu couteux, pratique
- permet de s'affranchir de la hauteur d'eau

Outil permettant la collecte des <12cm en s'affranchissant de l'hauteur d'eau, de la salinité, des accès...



1^{er} retours d'utilisation



Le suivi du front de colonisation des anguilles

Perspectives 2017

Suivi reconduit tous les 2 ans et donc prévu en 2017 et inscrit dans le programme 2016-2020

Un stagiaire de MASTER 2 au Groupement (Charlie PERRIER), permettra d'assister la Cellule sur la période de mars à septembre 2017.

Les objectifs en 2017 sont :

- ✓ Bancariser et rédiger une fiche par station de l'ensemble des inventaires réalisés depuis 2009
- ✓ Récolter et comparer les données historiques des FD de présence des anguilles <15cm
- ✓ Réaliser le suivi du front de colonisation 2017 sur l'axe Charente et l'axe Seudre (environ 20 stations de pêche)
- ✓ Poursuivre et affiner les tests des collecteurs « flottang » en rivière (avec la collaboration de l'IRSTEA)



Cellule Migrateurs Charente Seudre

électriques « anguilles » sur le site de Pontchillier sur la Boëme. La station est située à l'aval de la vanne de l'étang de Pontchillier et conflue au pied du clapet (149km de l'océan).

Date	1 juil. 09	3 juil. 10	9 juil. 13
Température (°C)	22,0	21,3	22,0
Conductivité (µS)	664		480
Oxygène mg/l		8,8	
pH	6,9	8,0	8,2
Surface d'inventaire	207	193	205
Tailles des anguilles			
Taille moyenne (mm)	252	340	224
Taille maximale (mm)	696	422	518
Taille minimale (mm)	119	141	115
Nombre d'anguilles par taille			
Total	28	45	75
< 100 mm	0	0	0
< 150 mm	5	3	4
150 à 300 mm	16	17	66
< 300 mm	21	38	72
300 à 450 mm	4	7	72
> 450 mm	3	0	3
Densité d'anguilles (ind/200m ²) par taille			
Total	13,6	23,9	36,6
< 150 mm	2,4	0,5	3,4
150 à 300 mm	8,2	19,7	50,8
300 à 450 mm	4,8	3,6	3,6
> 450 mm	1,5	0,0	1,5
Présence autres espèces			
Truite fario			
Chevesne			

Application Pip - Saisie de pêche électrique

Cours d'eau: Argenne
Station: M21-07-03

Date: Longueur (m):
Opérateur: FIDAIRNA16 Largeur (m):
Nombre d'anodes: Surface (m²):

Paramètres stations

Épèce (code):
Valeur Classes d'abondance: Jeu 1 Jeu 2

Méthode Carl et Strub Méthode Leiry et De Lury

Pêches successives: 1 2 3 4

Effet du passage: 1 2 3 4

Poids (g):
Total pondéral (kg):

RESULTATS

Cours d'eau et Date:
Épèce étudiée:
Total des poissons capturés:
Densité brute (p/1000 m²):
Bonnesse totale (kg/ha):

ESTIMATION

Méthode:
Efficacité estimée:
Intervalle de confiance (P):
Densité estimée (p/1000m²):
Classe d'abondance:
Bonnesse estimée (kg/ha):
Classe d'abondance:

Enregistrer les résultats
Imprimer les résultats

Valeurs des données et afficher les résultats:
Saisie spéciale



Suivi de l'état de la population d'anguilles jaunes en marais salé de la Seudre

- Tous les 2 ans
- Pêche au verveux en **juin 2016** (1 semaine)
- Sur une dizaine de fossés

Objectifs initiaux :

- Suivre la recolonisation des anguilles dans des fossés réhabilités (vase et ouvrage)
- Suivre l'évolution des densités d'anguilles jaunes dans le temps

Bilan 2010-2014 :

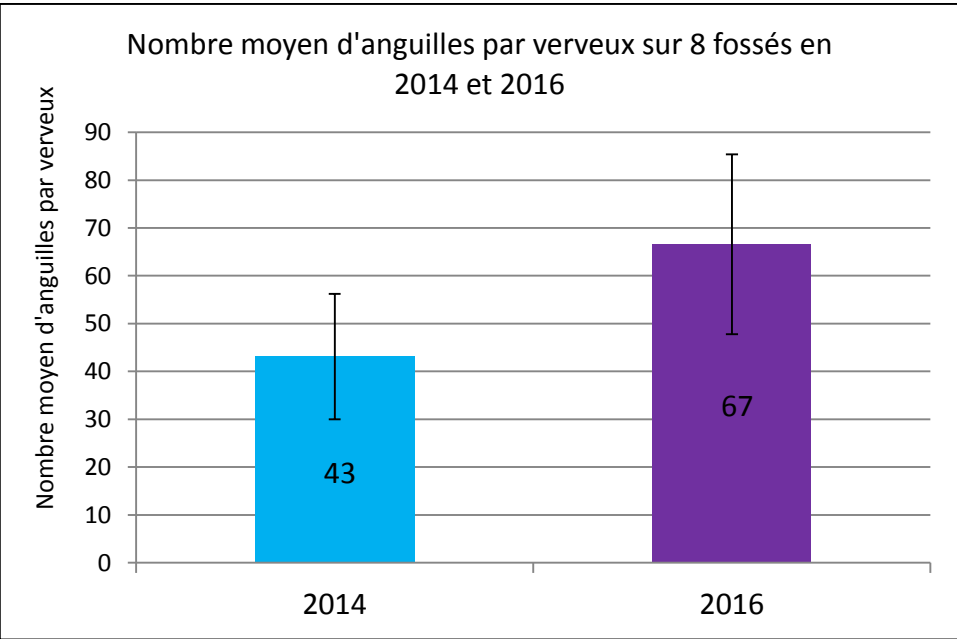
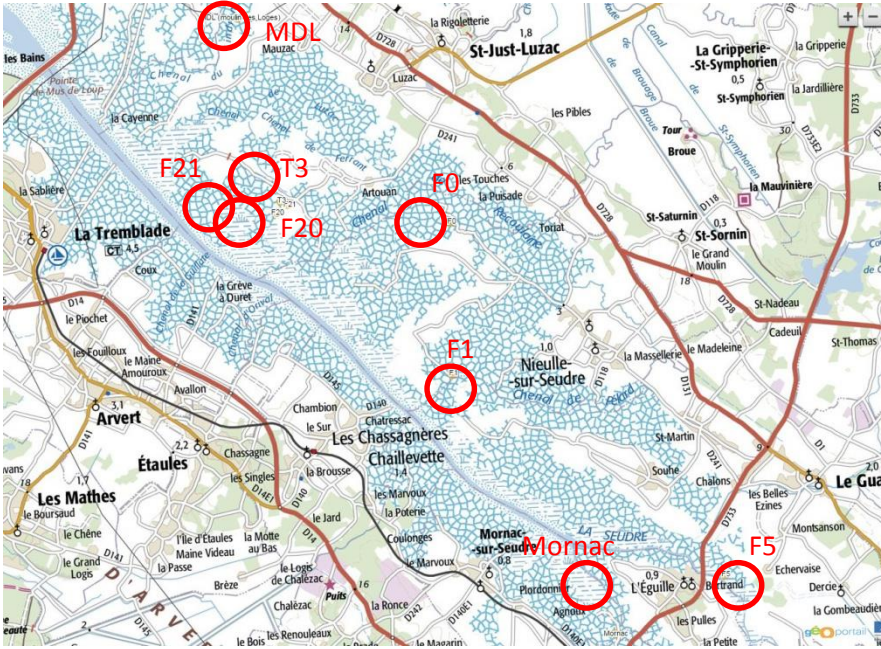
- Recolonisation rapide des fossés (en 2 à 4 ans après curage)
- Classes de taille dominante des anguilles : 30-45 cm
- Densité estimée sur l'ensemble des fossés entre 2010 et 2014 : autour de 200 kg/ha (env. 500 kg dans les années 60)



L'état des espèces : anguilles jaunes en fossés à poissons

Résultats 2016 : marais Seudre

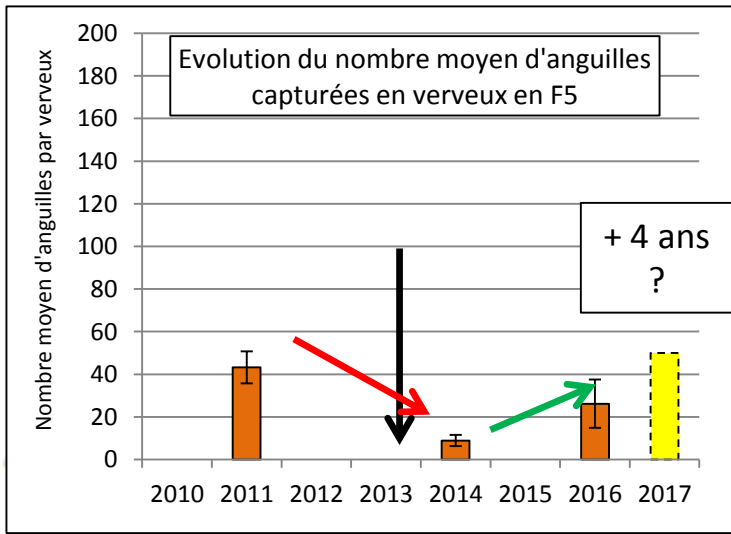
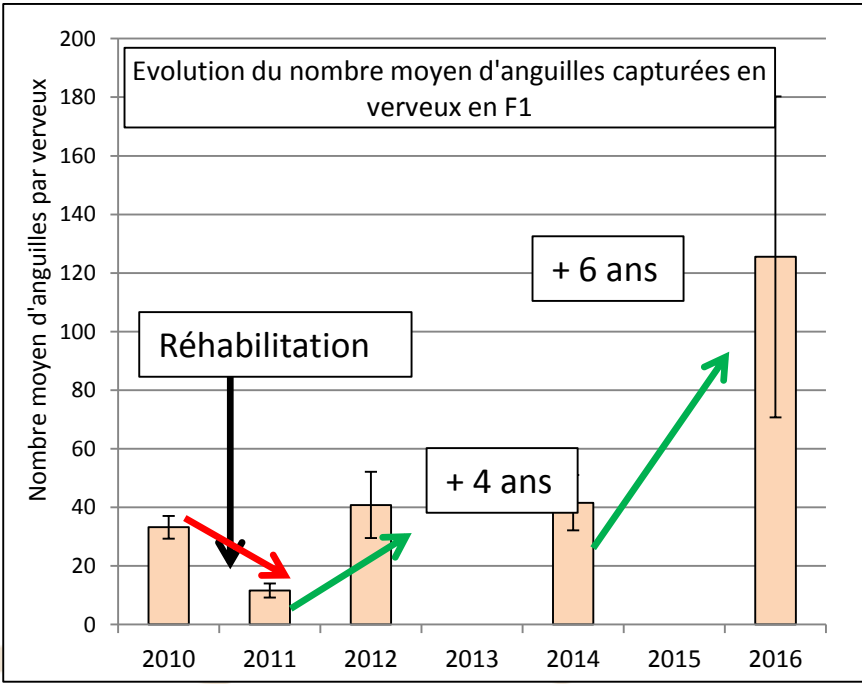
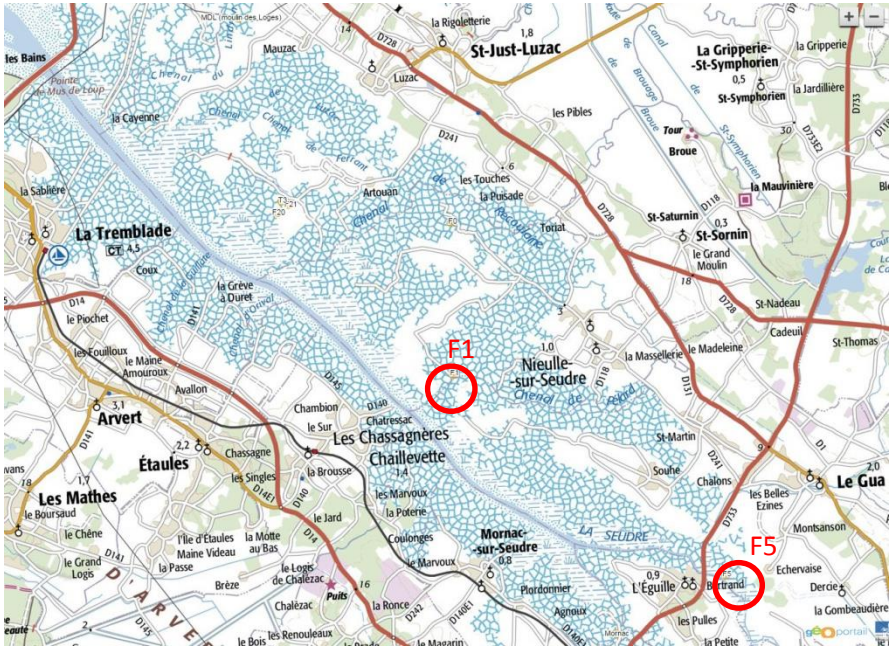
- Suivi sur 8 fossés
- > En moyenne : 67 ang/vx
- > Estimation de la densité d'anguilles : 204 kg/ha = similaire 2010-2014 (165 kg/ha en 2014)
- > Classe de taille dominante : 25-35 cm (idem 2014) (potentiellement des mâles)



L'état des espèces : anguilles jaunes en fossés à poissons

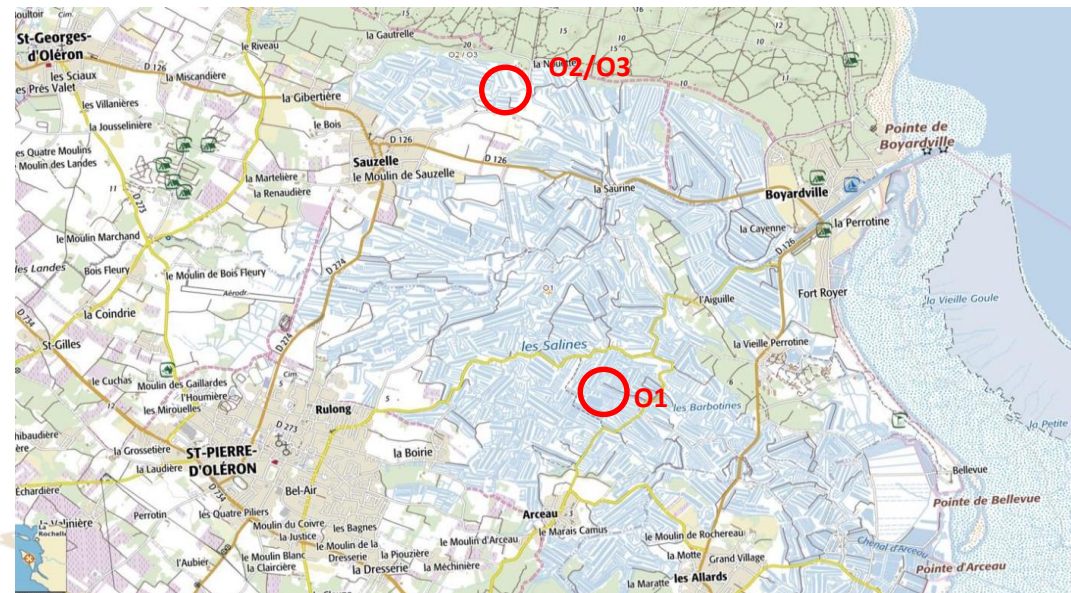
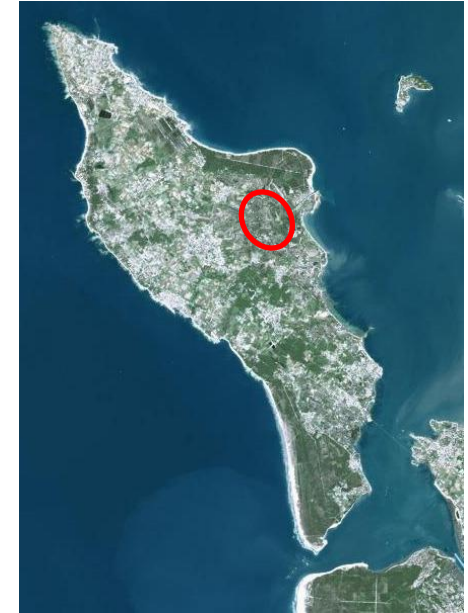
Résultats 2016 : marais Seudre

- Zoom sur 2 fossés réhabilités :
- > Augmentation des densités d'anguilles
- > Classe de taille : 30-45 cm ou 15-30 cm suivant le fossé



Résultats 2016 : Oléron

- Ouverture cette année à 3 fossés sur Oléron : demande du **CREN PC** pour projet d'aménagement pour la continuité écologique (sites du Conservatoire du Littoral).
- Participation des agents du **Service Espaces Naturels de la CDC Oléron** : recherche d'informations et projet CE.
- Fossés en marais des Salines entre St Pierre et Boyardville (2 salés et 1 en eau douce)
 - 1 fossé O1 avec très peu d'anguilles (2 ang/vx !) (peu d'eau) : ouvrage à modifier (rehausser la déraser)
 - 1 fossé O2 avec 45 ang/vx (petits individus de 10 -20 cm)
 - 1 fossé O3 avec 37 ang/vx (inds. moyens 30-45 cm : 30% argentées !)



Perspectives :

- Analyse complémentaire des résultats avec IRSTEA et FMA : début 2017
- Réunion « bilan 2016 », présentation aux propriétaires des fossés (ASA) : février 2017 / Rappel des bonnes pratiques de gestion
- Prochain suivi fossés à poissons Seudre en 2018

Autres projets de rétablissement de la Continuité écologique en marais :

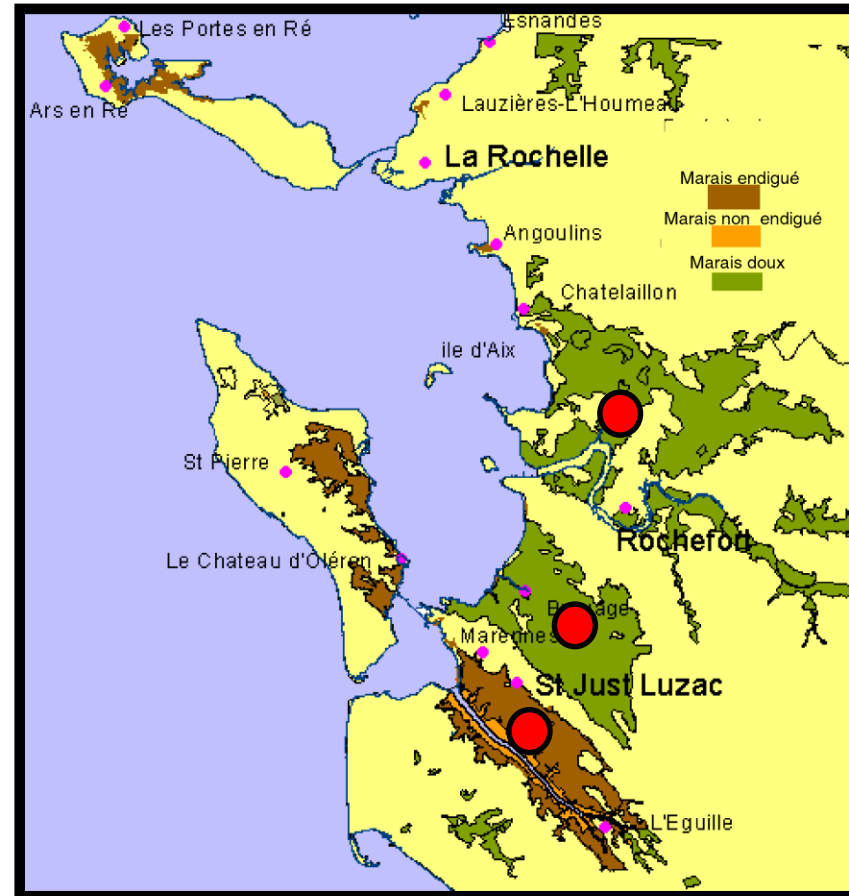
- Ile de Ré : CDC : ouvrages installés en remplacement de buse (suivi réalisé par le CREEA : Cédric Hennache)
- Réserve Naturelle de Moëze-Oléron : sur Moëze-St Froult : ouvrages installés en remplacement de buse

Projet en cours pour la valorisation du marais de la Seudre :



Indicateur « poisson en marais » :

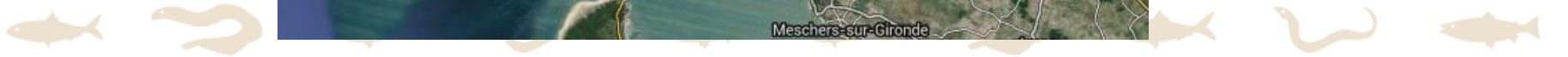
- Mallette d'indicateurs de travaux et de suivis en zones humides : Forum des Marais Atlantiques : initié en 2013
- Participation de la Cellule depuis le début : réunions (réflexions, apport d'informations...)
- 2016 : Comparaison de matériel de captures (verveux mailles différentes) sur 3 sites
 - Marais salé de la Seudre
 - Marais Brouage : Canal de Broue
 - Marais Rochefort Nord
- Restitution des résultats prévue début 2017



La répartition des jeunes anguilles sur le BV Seudre



EPTB Charente
Institution Intercommunale pour l'aménagement
du Bassin Charentais et de ses affluents



Suivi des captures de la pêche civellière maritime professionnelle

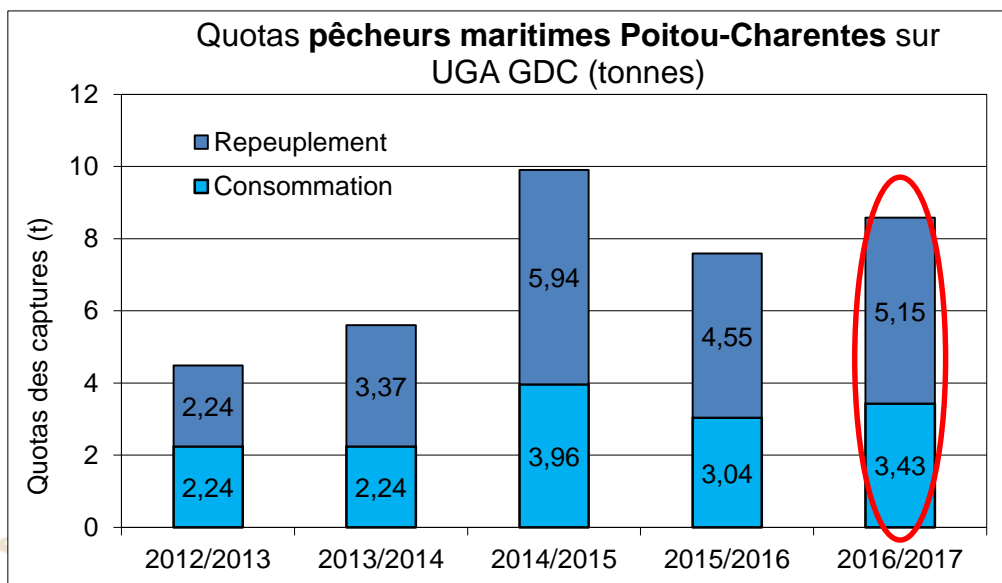
Données de captures

- Présentation des résultats 2014/2015 et 2015/2016 au dernier copil
- Réunion de synthèse annuelle avec le CRPMEM reportée au 5 janvier 2017
- Vu avec Cédric Briand pour travailler sur modèle GEMAC début 2017 (suite aux nouvelles données disponibles cet été 2016)



Saison 2016/2017 :

- Quotas Consommation et Repeuplement : légères augmentations
- Comme en 2015/2016 : Limite Individuelle de Capture (LIC) pour les professionnels licenciés CMEA
- Enregistrement des captures sur « Télécacivelles » : possibilité de récupérer le bilan par estuaire via le logiciel.



Années	2015/2016	2016/2017
Nbr de pêcheurs	74	78
LIC Conso.	41 kg	44 kg
LIC Rep.	61 kg	66 kg



La répartition des jeunes anguilles sur le BV Seudre

Objectif initial :

- Réaliser sur une même saison de migration l'ensemble des suivis « jeunes anguilles ».

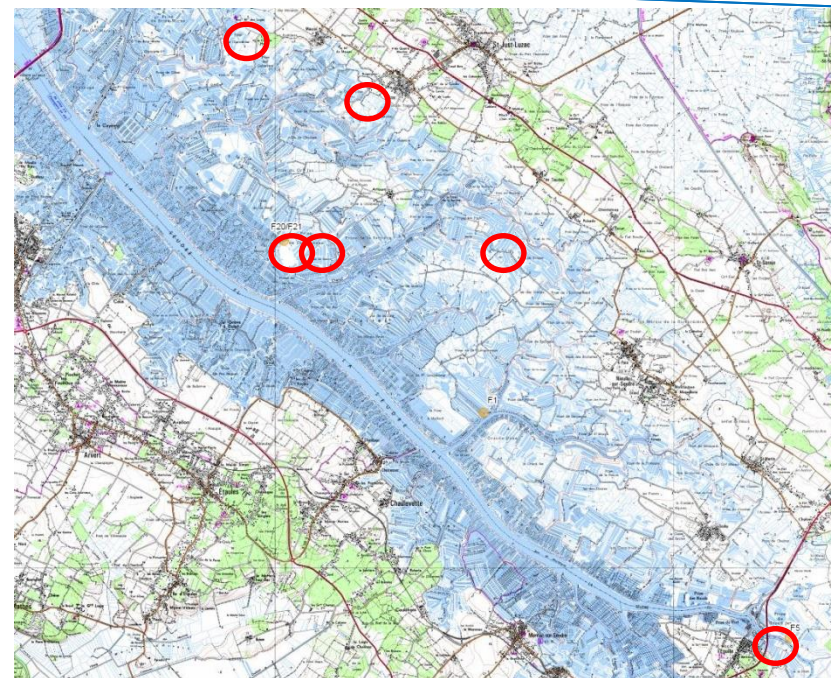
Année	2016				2017							
Mois	septembre	octobre	novembre	decembre	janvier	février	mars	avril	mai	juin	juillet	août
Pêcheurs pros maritimes de civelles (CRPMEM)												
Entrées des civelles en marais (Cellule)												
Passe de Saujon (FD17)												
Suivi colonisation partie fluviale (Cellule)												



Suivi colonisation du marais par les Civelles

Rappel global :

- 2015 : premiers suivis avec 1 stagiaire
 - de janvier à mai 2015 : 5 mois
 - 6 fossés
 - 18 « nuits » => 25 suivis différents
- Principaux résultats : (*exposés au dernier copil*)
 - Cinétique d'entrées des civelles (80% : 2 heures avant la PM)...
 - Les quantités de civelles : 90 civelles/fossé/marée en mars et 20 en avril/mai
 - Les débits et volumes d'eau..
 - Les tailles, pathologies et pigmentations ...



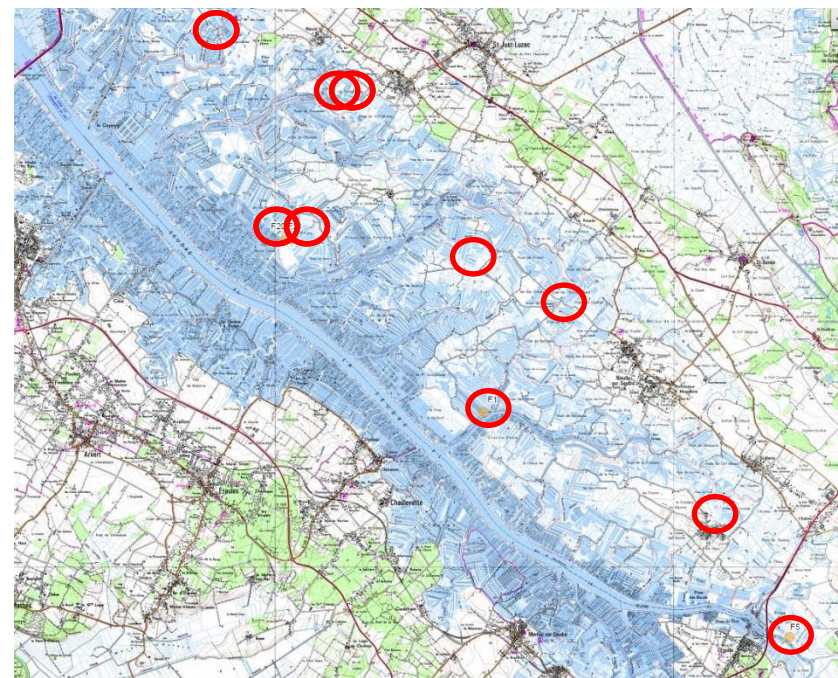
Suivi F20 : Mr Chagneaud



Suivi F0 : Mr Sautreuil

Suivi 2016/2017 :

- 3 objectifs :
 - correspondance avec la pêche estuarienne
 - comportement des civelles en chenal
 - colonisation sur l'ensemble du marais
- Protocole:
 - d'octobre 2016 à mai 2017 : 8 mois
 - suivi 3 fois/mois en maline (coef > 80)
 - 5 à 11 fossés suivant l'objectif
 - pose du filet le soir et récup de lendemain
 - prévision de 40 ½ journées => **116 opérations**
 - stagiaire prévue de janvier à juin



- Premiers résultats :
 - Début octobre : ajustement du matériel et du protocole
 - Novembre : ok : (1 à 130 civelles/marée)
 - Information des captures civelles estuaire



Suivi de la passe à anguilles de Saujon (FD17)

Passé à anguilles à Saujon sur la Seudre :

2016 : Meilleure remontée qu'en 2015.

	2013 (meilleure année)	2015	2016
Période suivi	23 janvier au 24 juillet	23 mars au 24 juillet	23 mars au 12 aout
Nb de relevés	137	69	89
Poids total (kg)	174	24	51
Nombre individus total	445 821	35 831	138 976
Nombre civelles uniquement	445 412	31 613	~ 130 000



Suivi complémentaire :

- *Volonté de connaître les montaisons en automne et hiver : Début initialement prévu en septembre 2016 mais manque d'eau en Seudre à l'amont : début le 24 novembre.*
- *Suivi 3 fois par semaine.*



Tableaux de bord poissons migrateurs

Tableaux de bord Migrateurs Charente Seudre

par l'EPTB Charente, Le Groupement fédérations pêche Poitou-Charentes et Le CREA

[Accueil](#) > [Présentation](#) > [Tableaux de bord](#) > [Espace téléchargement](#) > [Contact](#) > [Forum](#)

STATION
DE COMPTAGE

ACTUALITÉS

	tableaux de bord ANGUILLE		tableau de bord LAMPROIE MARINE	
	tableau de bord ALOSES			tableau de bord TRUITE de MER
	tableau de bord SAUMON ATLANTIQUE		tableau de bord LAMPROIE FLUVIATILE	

Projet réalisé par :



et financé par :



Mentions légales - Site réalisé par la petite boîte

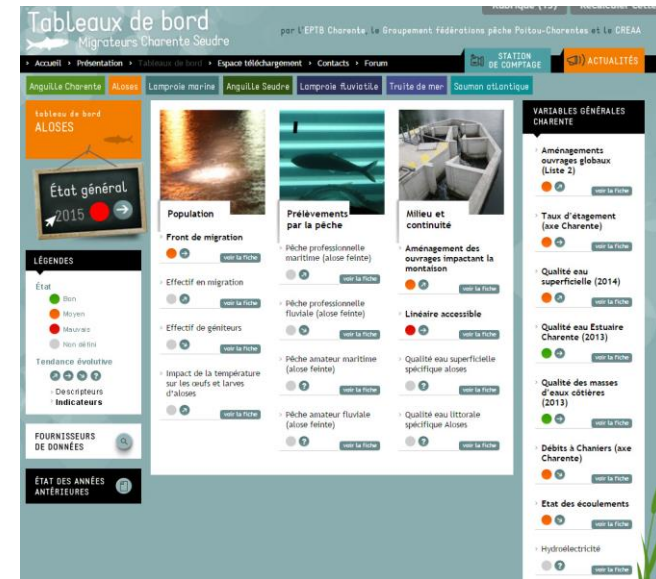


Bilan 2016 : variables

- ✓ Travaille sur les variables « Qualité et Quantité d'eau » : Réunion du sous groupe de travail début 2016
- ✓ Réunion du Groupe général de travail en février 2016
- ✓ Réunion DATAPOMI du 14/10 : discussion sur indicateurs communs à l'échelle nationale / interprétation / diffusion / ateliers

Prévisions 2017 :

- Réunion du Groupe de travail général en février
- Planning 2017 :
 - Taux d'étagement à poursuivre
 - Variables espèces : réunir le sous-groupe « Population »



Le site Internet : www.migrateurs-charenteseudre.fr

mis en ligne en décembre 2012

Comparaison des consultations 2013/2014/2015/2016 :

(session = période pendant laquelle un internaute est actif sur le site web)

Période du 01/01 au 31/12	Nombre de sessions	Temps moyen /session
2013	4 582	5 min 01s
2014	6 415	2 min 57s
2015	7 556	2 min 10s
2016 (au 30/11)	7 462	1 min 48s



Actions 2016 :

- ✓ Amélioration de l'accès aux documents à télécharger (demande suite au questionnaire)
- ✓ Mises à jour des variables

Perspectives 2017 :

- Réflexion sur une présentation cartographique en page d'accueil
- Actualités régulières (1/mois)



L'animation et les outils de communication



EPTB Charente
Institution Intercommunale pour l'aménagement
du Bassin Charentais et de ses affluents



❖ Le bulletin n°14

- parution décembre 2016
- nouvelle version : **6 pages**

Les sujets :

- Le nouveau programme d'actions 2016-2020
- L'accent mis sur la Continuité Ecologique
- Point sur le suivi aloses 2016
- Point sur le front de migration anguilles
- Communications et animations 2016

BULLETIN D'INFORMATION DES POISSONS MIGRATEURS - DÉCEMBRE 2016

à l'écoute des migrateurs

Charente et Seudre : entre mer et continent

n°14

CELLULE MIGRATEURS :
- EPTB CHARENTE
- GROUPEMENT FÉDÉRATIONS DE PÊCHE DU POITOU-CHARENTAIS
- CREA

NOUVEAU PROGRAMME 2016-2020

amélioration de la continuité écologique et gestion des populations

Regroupant l'EPTB Charente, le Groupement des Fédérations de Pêche Poitou-Charentes et le Centre Régional d'Expérimentation et d'Application Aquacole (CREAA), la Cellule Migrateurs est un interlocuteur privilégié pour l'accompagnement des projets de restauration de la continuité écologique et pour l'actualisation des connaissances sur l'état des populations de poissons migrants sur les bassins de la Charente et de la Seudre.

Après deux programmes d'actions pluri-annuels entre 2009 et 2015 pour la restauration des poissons migrants, la Cellule poursuit son animation avec un nouveau programme sur 5 ans, de 2016 à 2020. Ce programme met l'accent sur la continuité écologique et l'accès aux habitats. Les suivis biologiques permettant d'évaluer l'état des populations seront poursuivis. Certaines actions de communication seront renforcées. Ce bulletin présente les actions qui vont être menées durant ce nouveau programme. Clées au regard des précédents programmes et des demandes formulées par les partenaires dans le cadre du comité de pilotage, ces actions sont en adéquation avec le nouveau Schéma Directeur d'Aménagement et de Gestion des Eaux (SDAGE) Adour-Garonne 2016-2021 et le Plan de Gestion des Poissons Migrateurs (PLAGEPOMI) 2015-2019 des bassins Garonne-Dordogne-Charente-Seudre-Leyre.

populations seront poursuivis. Certaines actions de communication seront renforcées. Ce bulletin présente les actions qui vont être menées durant ce nouveau programme. Clées au regard des précédents programmes et des demandes formulées par les partenaires dans le cadre du comité de pilotage, ces actions sont en adéquation avec le nouveau Schéma Directeur d'Aménagement et de Gestion des Eaux (SDAGE) Adour-Garonne 2016-2021 et le Plan de Gestion des Poissons Migrateurs (PLAGEPOMI) 2015-2019 des bassins Garonne-Dordogne-Charente-Seudre-Leyre.

Pêche en amont d'un barrage à Bourg-Charente (16)

Au sommaire...

- 2) LES ACTIONS PRÉVUES DE 2016 À 2020
- 3/4) LA CONTINUITÉ ÉCOLOGIQUE AU CŒUR DES ACTIONS
- 5) FOCUS SUR LES SUIVIS BIOLOGIQUES : LA MIGRATION DES ALOSES ET DES ANGUILLES
- 6) BILAN DES ANIMATIONS 2016

ACTU CELLULE MIGRATEURS

Une convention de partenariat

La Cellule mène une politique multi-partenaire cohérente à l'échelle des bassins Charente et Seudre y compris dans leurs parties maritimes. Soutenu par ses 3 animateurs, son fonctionnement est opérationnel. La cohésion territoriale est assurée par un comité de pilotage qui rassemble des représentants des différentes services impliqués dans la gestion des poissons migrants.

En novembre 2015, pour consolider ce fonctionnement et améliorer les modalités de financement, une convention de partenariat a été signée entre les 3 structures de la Cellule migrateurs. Ce partenariat est une collaboration fondée sur la volonté des participants de compléter les uns avec les autres. Il a pour objet la mise en œuvre du programme.

Dans le cadre de cette convention, une Assemblée a été créée regroupant les Présidents et/ou représentants de chaque structure. Elle se réunit au moins une fois l'an pour faire le point sur l'avancement du programme et les éléments financiers.



❖ L'exposition itinérante :

10 panneaux : Prêt à titre gracieux avec convention et attestation d'assurance obligatoire.

Bilan 2016 :

- > **10 lieux** (6 en 2015)
- > **160 jours au total** (114 jours en 2015)



Février	Mars	Avril	Mai	Juin	Août	Septembre	Octobre	Novembre
Journée ZH <u>Oléron</u> : 1 jour, 03/02	<u>Médiathèque de Bords</u> (17) 1 mois, 09/02-11/03	<u>Moulin de Chez Bret (Jonzac-OT)</u> (17) : 1 mois : 01/04-02/05	<u>Aquarium de La Rochelle</u> (17) : 15 jours, 3-19/05	Journée Fossés à poissons (L'Huitre Pédagogique) <u>Mornac</u> (17) : 1 jour, 13/06		Fête de l'Huître à <u>Chéronnac (Mairie)</u> (87) : 8 jours, 2-9/09 CDC Charente Boëme-Charraud (16) : 71 jours, 15/09-25/11	CDC Charente Boëme-Charraud (16) : 71 jours, 15/09-25/11	CDC Charente Boëme-Charraud (16) : 71 jours, 15/09-25/11
Journée ZH <u>St Froult</u> (17): 1 jour, 07/02	AG Carrelets charentais (<u>Oléron</u>) : 1 jour, 19/03		Journée Mondiale PM : <u>Saujon</u> (17) 1 jour, 21/05					



❖ Les animations et présentations réalisées (de juin à décembre 2016) :

- Journées Anguilles à Soustons : 31/05-01/06
- Présentation du « Tableau de Bord » aux Rencontres Migrateurs de LOGRAMI à Clermont-Ferrand : 22-23/11



Bilan 2016 :

- > **13 lieux** (5 en 2015)
- > **16 jours au total** (8 jours en 2015)



❖ La Newsletter

- Les sujets :

- Continuité écologique : exemple d'aménagement
- Suivis biologiques : résultats Crouin, montaisons
- Animations/Communication : Expo, conférence...

- Envoi : Copil + liste contacts « Tableau de Bord » : 570 contacts

- 3 Newsletters en 2016

-> 12 mai

-> 28 juillet

-> **8 décembre**



En prévision : prévoir 1 Newsletter par mois ou tous les 2 mois en 2017



Actualités liées aux financements et activités



EPTB Charente
Institution Intercommunale pour l'enseignement
de la Charente et de ses affluents



Suivi financier 2014-2015

Réalisé 2014	Agence de l'eau AG	FEDER 2014-2015	Autofinancement
216 987 € TTC	123 047 (56,71 %)	Demande en cours	?
	Solde perçu et part GRPC reversée	Attente réponse du FEDER	?

100 % dépenses éligibles

Réalisé 2015	Agence de l'eau AG	FEDER 2014-2015	Autofinancement
266 753 € TTC	155 234 (58,19 %)	Demande en cours	CREAA : Région PC
	Acompte et solde perçus et parts GRPC et CREAA reversées	Attente réponse du FEDER	?

100 % dépenses éligibles

Convention
EPTB-GRPC
2012-2015

Convention
EPTB-CREAA
2014

Convention
EPTB-GRPC-CREAA
2015



Suivi financier 2016 : 1ère année du 3^{ème} programme d'actions

Prévisionnel 2016	Dépenses éligibles	Agence de l'eau AG	FEDER 2016-2018
260 016 € TTC		161 607 € (62,15 %)	Demande à faire sur 2016-2018
	<i>Sauvegarde d'espèces (75 028 €)</i>	45 016 € (60 %)	-
	<i>Animation territoriale (157 322 €)</i>	102 758 € (44 201 soit 60% 58 557 soit 70%)	-
	<i>Communication (27 666 €)</i>	13 833 € (50 %)	-
Etat d'avancement		Convention financière reçue et signée => acompte perçu et parts GRPC et CREAА reversés	Demande à faire sur 2016-2018

Convention
EPTB-GRPC-
CREAA
2016-2020

100 % dépenses éligibles



➔ Bilan financier au 31/10/2016

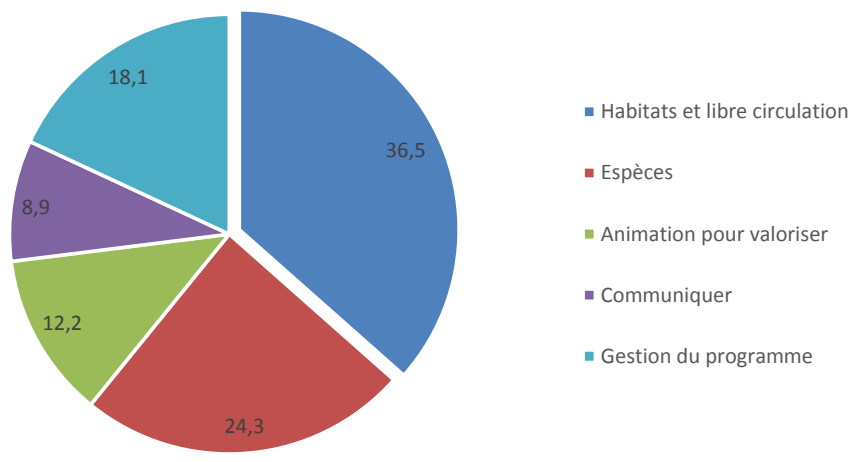
Chapitre	Prévision 2016	Réalisé au 31/10/16	% de réalisation
Continuité écologique / habitat	83 652	45 617	55
Evaluation état des espèces	75 028	60 989	81
Animation pour valoriser les résultats	27 529	30 572	111
Communication sur les actions	27 667	6 263	23
Gestion du programme	46 140	39 432	85
TOTAL	260 016	182 874	70



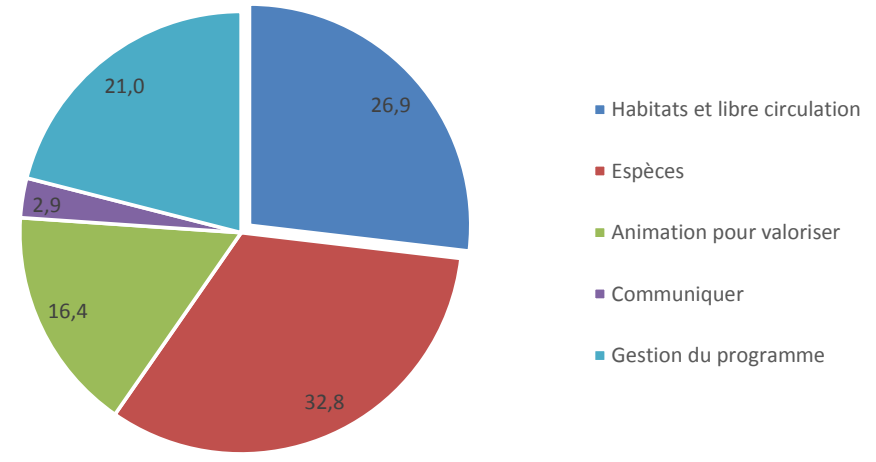
➔ Répartition de l'activité au 31 octobre 2016

Réalisé au 31/10/2015

Prévisionnel 2016 (%)



Réel 2016 (%)



- ✓ Actualisation des projets continuité en cours (décembre 2016) + réunions en nov-déc 2016
- ✓ Effort de prospection important sur estimation colonisation civelles en marais de Seudre (nuits) + suivi aloses 2016 (dépouillement bandes audio)
- ✓ TdB : préparation des indicateurs et des états et tendance 2016 (nov-déc 2016)
- ✓ Gestion du programme : demande FEDER 2014-2015



Tableau de bord de suivi de programme : 2016



EPTB Charente
Institution Interdépartementale pour l'aménagement
du littoral Charentais et de ses affluents



Programme Cellule Migrateurs Charente Seudre 2016-2020 - Tableau de bord de suivi : années 2016 au 31 octobre

Orientations	Actions			Coûts		
	Détail	Réalisation au 31/10/2016	Non réalisé	Coût prévisionnel	Dépenses réalisées au 31/10/2016	% de réalisation
►1/ Restaurer les habitats et assurer la libre circulation	<ul style="list-style-type: none"> ► Evaluer et suivre l'état de la continuité écologique ► Inciter et accompagner les maîtres d'ouvrages et les partenaires ► Améliorer la connaissance sur les potentialités d'accueil des espèces ► Suivre les principaux paramètres physiques 	<ul style="list-style-type: none"> - suivi de l'avancement des projets échelle BV - suivi de chantier (Jarnac, Gondeville...) - suivi de dossier (St Savinien, La Baine, Gondeville, Tardoire, Charente amont...) - appuis techniques (St Savinien, Tardoire, Nouère, marais Oléron, Seudre,...) - animation pour l'enrichissement du ROE - travail avec la DDT sur les indicateurs de suivi de l'avancement de la liste 2 - suivi thermique Charente 		83 652,3	45 617,3	55
►2/ Evaluer l'état des espèces amphihalines	<ul style="list-style-type: none"> ► Connaître les effectifs en migration ► Evaluer et suivre l'état de colonisation ► Estimer l'activité de reproduction ► Analyser les informations de la pêche professionnelle et amateur 	<ul style="list-style-type: none"> - suivi de la station de comptage de Crouin - estimation nombre géniteurs aloses - front de migration aloses (Châteauneuf) + lamproies - suivi fossés à poissons Seudre - suivi colonisation marais Seudre - suivi passe civelle Saujon (12 mois) - analyse données pêcheurie pro maritimes 	<ul style="list-style-type: none"> - suivi de la station de comptage de Crouin partiel => vandalisme en avril 2016 et réparations en octobre : remise en route du suivi le 03/11/2016 	75 028,8	60 989,2	81
►3/ Animer pour valoriser les résultats	<ul style="list-style-type: none"> ► Les tableaux de bord ► Sensibiliser pour dynamiser les actions 	<ul style="list-style-type: none"> - états et tendances 2015 publiés - mise à jour régulière des données - groupes de travail TdB réunis - nombreuses animations (animations dans le cadre de la journée modiale des poissons migrateurs, réserve naturelle Moëze, CPlé Marennes-Oléron, AG d'asso des moulins 16,...) - participation au COGEPOMI + groupes techniques - participation au projet collaboratif Aloses - exposition itinérante mobilisée (La Brée les Bains, Jonzac, La Rochelle, CDC Boëme, Chéronnac...) 	<ul style="list-style-type: none"> - guide technique 	27 528,8	30 572,1	111
►4/ Communiquer sur les actions, renforcer la visibilité de la CMCS	<ul style="list-style-type: none"> ► Publier les bulletins d'information ► Diffuser une newsletter et activer une page Facebook ► Mettre à jour les actualités du site Tableau de Bord ► Actualiser la rubrique Poissons Migrateurs du site de l'EPTB Charente 	<ul style="list-style-type: none"> - bulletin n°14 (sortie décembre 2016) - newsletter publiée - actualités TdB mises à jour - site EPTB Charente PM mis à jour - articles de presse (Littoral) 		27 666,8	6 262,9	23
►5/ La gestion du programme : un pilotage quotidien	<ul style="list-style-type: none"> ► Le pilotage de la Cellule et du programme ► Rédiger les rapports techniques et financiers ► Monter, suivre et gérer les dossiers de financements 	<ul style="list-style-type: none"> - pilotage au quotidien - 2 COPI (mai et décembre 2016) - rédaction de bilans tech. intermédiaires + financiers - dossier FEDER 2014-15 déposé - relance AEAG pour solde 2015 + acompte 2016 - préparation demande AEAG 2017 	<ul style="list-style-type: none"> - commission de suivi 	46 140,1	39 432,4	85

➔ Convention tri-partite 2016-2020 : **EPTB, Groupement FD et CREA**

➔ Budget prévisionnel **2017** = 291 287,66 € TTC

Cellule migrateurs	Prestations ext.	TOTAL
245 587,66	45 700,00	291 287,66

➔ Plan de financement prévisionnel pour **2017** :

Etat de la demande :

dépenses
éligibles

- Europe (FEDER sur la période 2016-2018) : 40 %



À faire avant la fin de la période (2016-2018) et après l'instruction de la demande 2014-2015

- Agence de l'Eau Adour-Garonne : 60 %



Avant le 31/12/2016

- Région Nouvelle Aquitaine :



Autofinancement CREA





Audrey POSTIC-PUIVIF

Institution du Fleuve Charente

05 46 74 00 02

audrey.postic-puivif@fleuve-charente.net



EPTB Charente

Institution interdépartementale pour l'aménagement
du fleuve Charente et de ses affluents

François ALBERT

Groupement des Fédérations de pêche

05 45 69 33 91

f.albert@peche16.com



Eric BUARD

CREAA

05 46 47 17 71

eric.buard.creaa@orange.fr



Repeuplement anguilles 2016

Repeuplement anguilles :

- Rappel : 2012 : 270 kg **marais Brouage**, 2013 : 232 kg **Boutonne**, 2014 : 830 kg **Boutonne**, 2015 : 500 kg **Charente**

- 4/02/2016 : sur l'axe **Charente** entre Taillebourg et Chaniers (800 kgs) : marquage 30% (selon protocole)

Suivi déversement 2015 (CRPMEM-FishPass) :

- Après 6 mois : 13% de marquées (dispersion/dilution avec recrutement naturel)
- Après 1 an : 9% de marquées (idem)

Suivi déversement 2016 (CRPMEM-FishPass) :

- Après 6 mois (sept 2016) : ? % de marquées

Prévision 2017 :

- 500 kg sur marais de Brouage ?

